



市報

ちちふ

かせ
緑風と走ろう 癒しの里 **ちちふ**
cycle city

2012

4 月号

No.85

平成24年4月10日
毎月1回発行



主な内容

- 平成24年度 施政方針 ②・③
- 平成24年度 当初予算 ④・⑤
- ご利用ください！ 人間ドック補助制度 ⑥
- 食品における放射性セシウムの新基準値が適用されます ⑧
- 市内の放射線量測定を実施中 ⑨
- 平成24年度から介護保険料が変わります ⑨
- イベント盛りだくさん！ 芝桜まつり開催！ ⑩・⑪
- 住宅リフォーム等の資金を助成！ ⑬
- 平成24年度 市税等納期のお知らせ ⑮
- お知らせのページ ⑲～⑳

おじいちゃん、また遊びに来てね

永田保育所では、ほのほのマイタウンを利用する皆さんを招待し、子どもたちとの交流をはかる世代間交流会が行われました。かわいらしいお遊戯や歌などを披露する子どもたちを愛おしそうに見つめるお年寄りの方たちに、子どもたちも元気いっぱいにかたえていました。

平成24年3月1日現在（外国人登録含む）

人口/68,179人（-37人）	出生/40人
男/33,249人（-19人）	死亡/85人
女/34,930人（-18人）	転入/111人
世帯/26,268世帯（+17世帯）	転出/103人 （2月中の人数）

安心、笑顔、活気ある自然豊かな文化都市を目指して

市議会3月定例会が、3月2日から21日まで開かれ、議案の審議に先立つ3月2日、久喜市長は平成24年度の施政方針を述べました。市長からは、この秩父市を安心して暮らせる、笑顔と活気溢れる自然環境に恵まれた文化都市として、市民との協働により創り上げるとの決意表明がありました。この施政方針の概要をお伝えします。

復興への願いと 国への期待

昨年の東日本大震災では、多くの方々が尊い命をなくされ、未だに行方不明となっている方々も大勢おられます。また、全国で34万人を超える方々が今でも避難生活を余儀なくされており、被災者の方々の1日も早い生活再建と被災地の復旧・復興を心から願います。今日、国内外の景気を取り巻く環境には多くの懸念材料があり、景気の悪化は、雇用の面でもさらに厳しい状況であります。このようなきこそ、国に対しては、将来へ向けた明るい展望を国民に示した上で、財政再建と持続可能な社会保障を構築すべく、安易な増税を求めることなく、身を切る徹底した改善・改革をもって、社会保障と税の一体改革を進めていただきたいと考えています。

市長の決意と 職員の意識改革

私は、市長就任時から一貫して

「安心して暮らせる教育と福祉、医療の整ったまちづくり」、「笑顔と活気の溢れる、自然環境に恵まれた文化都市ちちぶ」を市民との協働により創り上げることこそ重要だと考え、実践してきました。市職員にも「現場主義に徹すること」、「前例踏襲から脱却すること」の2点を実践するよう意識改革を求めました。

秩父市の経営方針 (久喜プラン)

「久喜プラン」とは、私が市長として市政を経営する上での、基本理念、基本姿勢、基本方針を示したものです。これに併せ、重点施策と平成24年度の最重要事項を具体的に示すことで、全職員が同じ目標に向かい、一体的な取り組みができるようにしてまいります。

基本理念

経営方針の根底をなし、「豊かなまち、環境文化都市ちちぶ」を将来像とし、目指すべき方向性を明示したものです。

医療、福祉、教育をより充実させ、併せて、地域経済を活性化することで体と心と生活を豊かにし、恵まれた自然と誇り高い文化を守り育む都市を目指して、さまざまな施策を展開してまいります。

基本姿勢

次の3点の実践を職員に周知徹底してまいります。

- ① 市民主体を原則とした「まちづくり基本条例」を遵守すること
- ② 市民に十分な説明責任を果たし、積極的に情報公開を推進すること
- ③ 市民のご意見・ご提言をまちづくりに反映するよう努力すること

基本方針

① 安心できる医療と福祉の実現

「ちちぶ医療協議会」を中心に各医療機関の連携を図り、「地域完結型医療」の実現に向けて推進するほか、安定した産科医療の確保にも努めてまいります。市立病院については、医師の確保に努め、救急医療の拡充と医療機器の充実

など機能強化を図り、黒字経営の継続に努めてまいります。

福祉分野では、子育て支援の充実、障がい者福祉の充実、高齢者福祉の充実など、安心できる福祉の充実を実現してまいります。子ども医療費等窓口支払いの廃止や、特別支援学校卒業生のための就労や日中活動の場の確保、高齢者が住み慣れた地域の中で安心して暮らせるための、介護予防事業の取り組みなどを進めてまいります。また、地域包括医療・ケアの実践と地域包括ケアシステムのさらなる構築を推進することで、国の支援体制に合わせた保健、医療、福祉の総合的、一体的サービスを提供する地域づくりを進めてまいります。

② 「人間力」と「基礎学力」を養う教育の実現

教育分野では、子どもたちの豊かな人間力を、学校、家庭、地域ぐるみで育ててまいります。基礎学力の向上を図り、全ての小中学校の学力調査等で、県平均を上回ることを目指してまいります。さらに、読書習慣の確立を目指すほか、子どもたちの健康の増進と体力の向上にも注力してまいります。

③ 環境と経済の共生の実現

雇用分野では、工場誘致の推進や、工場建設費の一部を助成する

施政方針

補助制度など、企業立地と雇用の促進を推進してまいります。経済分野では、秩父の特産品を一体的に「秩父ブランド」として付加価値を上げ、販売促進ができるようちちぶ定住自立圏の取り組みとして推進してまいります。交通分野では、路線バスを運営する民間会社への赤字補填や、市営バス、デマンドタクシーなどを運行して市民の皆様の生活の足を確保してまいります。観光分野としては、「秩父地域おもてなし観光公社」の設立を推進し、観光PRの方法や観光客の受け入れ態勢を強化してまいります。まちづくり分野では、専門家との協働による「まちなか再生総合プロデュース事業」を引き続き実施し、また、空き家や空き工場、倉庫、店舗、用地の活用を促進し、放置空き家等の対策についても全庁的に取り組んでまいります。

環境分野では、森を守り、水を育む自然環境の創造として、山を蘇らせる仕組みづくりの構築を図ります。また、薪ステーション事業のNPOによる自主運営化への支援や、再生可能エネルギー創生への取り組みと節電の推進、さらには、地産地消費・再生可能エネルギーへの取り組み等、「秩父市エコタウン構想」に基づいた各種施策を進めてまいります。併せて、ちちぶ定住自立圏の取り組みの中で

進めております圏域全体の「ちちぶ環境基本計画」も、11月末の策定を目的に調整を図ってまいります。

④ 効率的で信頼される行政の実現

財政健全化の推進には、政策施策における選択と集中が必要不可欠です。さらに、計画的な職員数の削減、事務的経費の徹底した見直し、市税等の収納率の向上、適正公平な受益者負担の見直しなど、さまざまな施策を強化することで、健全財政を堅持してまいります。公共施設再配置や適正管理を実施する、いわゆる、ファシリテイマネジメントの推進では、合併で増大した公共施設を、稼働状況や地域性、施設の老朽化等の状況を勘案しながら、統廃合や再配置を進め、市財政を圧迫せずに、適正数の公共施設での安全・快適な利用提供を実現させてまいります。

⑤ 平成24年度最重要事項

● 市役所本庁舎等の建設

現在「建設基本構想(案)」を作成中ですが、まずは、両施設の解体工事を実施し、基本構想を策定後に、基本設計・実施設計へと一つひとつステップアップし、最終的には、平成25年度に本体工事へ着手、平成27年度の竣工を目指します。

● 秩父地域の水道広域化に向けた

体制の整備

今後厳しい運営となることが予測されている水道事業については、埼玉県が策定した「広域的水道整備計画(いわゆる、秩父広域水道圏)」に基づき、ちちぶ定住自立圏の取り組みの中で、「秩父地域水道広域化委員会」を設置しました。業務分野別に、現状の課題、広域化に向けた問題点を協議し、計画の実現を目指します。

● 旧秩父セメント第一プラント跡地の活用計画の積極的な参画

活用方法については、関係者と協議を重ね、インフラ関係など市の適切な関与のあり方などを十分考慮したマスタープランを策定し、大きな柱として、企業誘致を積極的に働きかけます。

腰田堀以西も含めた跡地全体のマスタープランの策定については、今年の初秋ごろの完成を目指します。このほか、先ほど申し上げた、「環境立市ちちぶの推進」と「基礎学力の向上」も最重要事項に位置付けております。

政策推進の決意

平成24年度目標として、次の3点を掲げます。

- ① 50年、100年先の将来を見据えた、市役所本庁舎と市民会館の建て替え
- ② 旧秩父セメント第一プラント跡

地への企業誘致、併せて、環境都市・秩父、エコタウン秩父を目指す

③ 秩父広域市町村圏組合が進めている火葬場の建設候補地の決定目標に向かって困難をものともせず、まっしぐらに進んでいく、という言葉「敢為邁往」を私自身に当てはめ、この一年の目標を達成してまいります。

私たちがこよなく愛するこの秩父市が、「互いに絆を大切にする助け合う社会」であるために、また、「安心して暮らせる住み良い社会」であるために、議員の皆様、市民の皆様と心をひとつにして、粉骨砕身、全力で取り組みます。

市議会3月定例会の様子



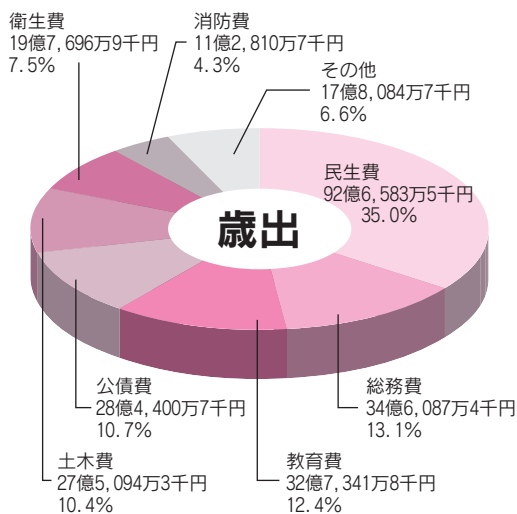
平成24年度当初予算

一般会計歳入歳出総額 264億8,100万円

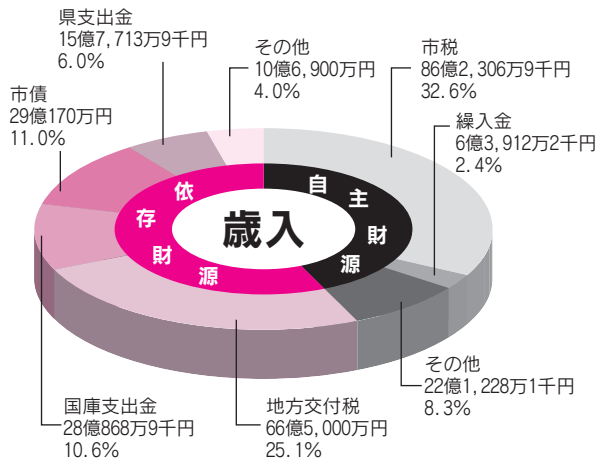
[前年度比0.7%減]

本庁舎等建設を見据えた財政運営に向けて

一般会計の歳出



一般会計の歳入



平成24年度予算が、3月に行われた市議会定例会で可決されました。「秩父市経営方針（久喜プラン）」、「秩父市行政改革大綱」に基づき編成された予算により、医療と福祉の充実、環境保全と経済の活性化、学校教育の充実を図り満足度の高い市民サービスの提供を進めていきます。

① 予算編成の基本姿勢

国において策定された地方財政計画では、企業収益の回復等により、地方税収入や地方交付税の原資となる国税収入がゆるやかに回復することが見込まれています。

予算の概要

その一方で、社会保障関係費の自然増や公債費が高い水準で推移すること等により、人事委員会勧告や定員の純減等に伴う給与関係経費が減少してもなお、依然として大幅な財源不足が生じるものと思われます。

◆ 会計別の予算規模

会計別	平成24年度 予算額(A)	平成23年度 予算額(B)	増減額 (A) - (B)	伸び率	
一般会計	264億8,100万円	266億7,300万円	▲1億9,200万円	▲0.7%	
特別会計	166億6,090万円	159億9,333万円	6億6,757万円	4.2%	
内 訳	国民健康保険(事業勘定)	80億7,757万9千円	77億799万円	3億6,958万9千円	4.8%
	国民健康保険(診療施設勘定)	1億2,752万7千円	1億1,953万4千円	799万3千円	6.7%
	後期高齢者医療	7億1,562万4千円	6億7,268万4千円	4,294万円	6.4%
	介護保険	51億2,534万円	49億5,928万1千円	1億6,605万9千円	3.3%
	下水道事業	21億1,818万4千円	20億8,305万5千円	3,512万9千円	1.7%
	農業集落排水事業	1億5,564万1千円	1億2,009万3千円	3,554万8千円	29.6%
	戸別合併処理浄化槽事業	2億3,007万9千円	2億2,300万9千円	707万円	3.2%
	公設地方卸売市場	3,549万1千円	3,522万4千円	26万7千円	0.8%
	駐車場事業	7,543万5千円	7,246万円	297万5千円	4.1%
	企業会計	59億8,514万3千円	60億719万8千円	▲2,205万5千円	▲0.4%
内 訳	水道事業	30億3,806万6千円	30億8,963万円	▲5,156万4千円	▲1.7%
	市立病院事業	29億4,707万7千円	29億1,756万8千円	2,950万9千円	1.0%
合計	491億2,704万3千円	486億7,352万8千円	4億5,351万5千円	0.9%	

平成24年度の主要事業

(単位：千円)

事業名	予算額	事業名	予算額
①森と水の力を未来につなぐ「環境のまち」		秩父祭笠鉾屋台修理事業	16,825
太陽光発電設備等設置費補助金(新規)	4,500	三峰駐車場整備工事	30,000
市営林保育事業	22,731	⑤すぐれた価値を生み出す「活力のまち」	
秩父産木材使用住宅補助金(新規)	10,000	大学生等合同就職説明会事業	980
森林資源活用事業(ちちぶ定住自立圏推進事業)	18,000	緊急雇用創出基金活用事業	40,425
河川改修事業	40,800	地域特産物開発事業補助金	500
②安全ですみたくなる「快適なまち」		有害鳥獣対策事業	10,510
旧秩父セメント跡地活用マスタープラン策定事業(新規)	1,000	森林管理道新設改良事業	195,605
地域乗合バス路線確保対策事業	67,000	中小企業振興資金利子補給	13,000
お出かけ楽々バス事業	21,360	まちなか再生総合プロデュース事業(新規)	9,000
地デジ難視聴解消事業	9,000	住宅リフォーム資金助成金	18,000
地域生活環境整備事業	9,000	工場誘致補助金	13,281
市道整備事業	807,475	産学官連携推進事業資金貸付金	22,500
国道299号街路整備事業	104,990	⑥健やかに成長できる「共育のまち」	
中央通線街路整備事業	137,799	子ども手当給付事業	1,135,800
防火水槽築造事業	21,500	こども医療費給付事業	184,800
消防団詰所新築事業	27,550	多子世帯子育て支援事業	72,051
下水道管渠築造工事	81,630	花の木学童保育室改修事業(新規)	12,400
下水道合流改善工事(新規)	100,000	「親の学習講座」事業(親学推進事業)	568
下水道センター改築更新事業(継続)	890,000	チャレンジスクール事業(教科教育充実事業)	428
戸別合併処理浄化槽施設整備事業	164,830	教育相談事業	22,600
橋立浄水場普通沈殿池等改修工事(継続)	347,500	秩父の魅力発見体験事業(小学校教育振興事業)	2,115
③温もりと安心のある「健康のまち」		秩父の魅力発見体験事業(中学校教育振興事業)(新規)	1,774
重度心身障害者通所施設事業	18,345	西小学校プール改築事業(新規)	8,990
障害者自立支援事業	970,513	尾田小学校校舎改築事業(継続)	820,117
地域医療対策事業(ちちぶ定住自立圏推進事業)	29,575	久那小学校体育館改築事業(新規)	37,115
日本脳炎予防接種事業	39,420	影森小学校体育館改築事業(新規)	38,671
子宮頸がんワクチン予防接種事業	19,718	荒川中学校校舎大規模改修事業(新規)	15,380
ヒブワクチン予防接種事業	12,433	⑦互いに助け合う「協働のまち」	
小児用肺炎球菌ワクチン予防接種事業	21,923	市議会インターネット配信事業	1,600
医療機器等購入事業(高周波手術装置他)	46,565	市役所本庁舎等建設事業(新規)	368,622
④にぎわいと感動を呼ぶ「交流のまち」		公共施設マネジメント計画策定事業(改革推進事務費)	10,597
西武線沿線サミット事業(新規)	500	外部人材活用事業(ちちぶ定住自立圏推進事業)	34,000
観光連携推進事業(ちちぶ定住自立圏推進事業)(新規)	28,000	自治振興事業補助金	26,360
秩父芸術祭開催事業	2,400	集会所等建設事業補助金	7,360
秩父祭屋台 国指定50周年事業(文化財活用公開事業)(新規)	20,570		

◆市税の内訳

区分	平成24年度予算額(A)	平成23年度予算額(B)	比較増減(A)-(B)	伸び率
市民税	30億5,912万6千円	29億4,578万8千円	1億1,333万8千円	3.8%
固定資産税	47億 664万3千円	48億 998万6千円	▲1億 334万3千円	▲2.1%
軽自動車税	1億5,625万4千円	1億5,463万4千円	162万 円	1.0%
市たばこ税	3億5,974万7千円	3億6,902万 円	▲927万3千円	▲2.5%
鉦産税	400万4千円	351万 円	49万4千円	14.1%
特別土地保有税	2千円	2千円	0円	0.0%
入湯税	1,246万9千円	1,304万5千円	▲57万6千円	▲4.4%
都市計画税	3億2,482万4千円	3億2,963万6千円	▲481万2千円	▲1.5%
計	86億2,306万9千円	86億2,562万1千円	▲255万2千円	▲0.03%

秩父市においても、自主財源の確保が厳しさを増している中、地域医療の充実、雇用の促進や教育環境の整備などが求められています。このような財政状況を踏まえ、歳出増または歳入減を伴う施策の新たな導入・拡充を行う際は、それに見合う安定的な財源を確保する「財源確保ルール(ペイアズユーゴー原則)」の徹底を基本方針とし、予算編成を行いました。

②歳入の概要

個人住民税は、景気の足踏み状態から依然として厳しい状況では

ありますが、扶養控除の制度改正の影響により増収が見込まれます。一方、固定資産税は、土地・家屋の評価替えにより減額が見込まれ、市税収入全体では若干の減額となりました。また、国庫支出金が子ども手当の制度改正に伴い減額となり、県支出金が緊急雇用創出基金事業交付金の削減により減額となりました。

一方で市債は、道路改良事業費や小学校の改築事業費が増となったことで、増額を見込んでいます。

③歳出の概要

総務費は、本庁舎等の解体工事費により増額となりました。また、民生費は、障害者自立支援事業、保育促進事業および花の木学童保育室改修事業などで増額となりましたが、子ども手当の制度改正に伴い子ども手当給付事業が減額となりました。衛生費の減額は、秩父クリーンセンター建設のための組合債の償還が終了し、秩父広域市町村圏組合への負担金が減額となったことによるものです。

一方、土木費は、道路の新設改良事業費の増により、教育費は、尾田小学校の改築事業費の増に伴いそれぞれ増額となりました。これらの事業は、国庫の補助金などを積極的に活用して行います。

受賞
おめでとうございます

文部科学大臣
優秀教員表彰



中山浩一氏
(花の木小学校教諭)

中山氏は、日常の教育指導をはじめ、体育科における実践や児童の体力向上に向けた推進者としての実践が高く評価され、文部科学大臣から表彰状が授与されました。

秩父市優秀産業技術者・
技能者表彰



長谷川浩一氏
(武甲酒造株式会社代表取締役)

長谷川氏は、酵母培養や酒類鑑評など多方面で活躍されており、酒処秩父市を全国に発信する原動力となった功績が高く評価され、このたびの受賞となりました。この賞は、市内の事業所にて卓越した技術や技能を有し、他の模範となる方を表彰するものです。

ご利用ください!

人間ドック補助制度

国民健康保険（国保）や後期高齢者医療保険に加入している方の中で、該当される方は申請してください。

人間ドック補助制度対象検査項目

一般理学的検査・身体計測・心電図検査・肺機能検査・聴力検査・眼科系検査・腹部超音波検査・尿一般検査・血液学的検査・血清学的検査・生化学的検査・糞便検査・胸腹部X線検査・消化器系（食道・胃・十二指腸）X線検査・面接の全項目
※がん検診等、オプション部分は自己負担です。

指定医療機関一覧（順不同）

埼玉医科大学病院	入間郡毛呂山町毛呂本郷38 ☎049-276-1550
藤間病院総合健診システム	熊谷市末広2-138 ☎048-522-0600
国保町立 小鹿野中央病院	小鹿野町小鹿野300 ☎75-2332
秩父病院	秩父市和泉町20 ☎22-3022
秩父第一病院	秩父市中村町2-8-14 ☎25-0311
あらいクリニック	秩父市本町1-18 ☎25-2711
秩父生協病院	秩父市阿保町1-11 ☎23-1300
ライフサポートクリニック	川口市弥平4-6-24 ☎048-223-2576
皆野病院	皆野町大字皆野2031-1 ☎62-6300
高橋内科クリニック	秩父市中村町3-3-36 ☎27-0155

※医療機関により検査費用が異なりますので、予約の際ご確認ください。

国保に加入の35歳以上の方

対象 次の条件を全て満たす方

- ① 検診日に資格を取得してから6か月以上経過している方
- ② 検診日に満35歳以上の方
- ③ 申請時に国民健康保険税を完納している世帯に属する方

補助額 28,000円（年度1回）

補助方法 「人間ドック検診利用券」を交付します。

受診日に、指定医療機関に利用券を提出すると、検診料から補助額が差し引かれます。

申請 受診する前月1日以降に受診希望の指定医療機関にあらかじめ申し込みをし、予約後に保険証を持参して窓口で申請してください。

● **特定年齢人間ドック**

平成24年度中に満50歳・満60歳になる方は、補助額が30,000円になります。

注意 今年度40歳以上になる方は、特定健康診査の受診対象です。また、人間ドックと特定健診のどちらか1つの助成しか受けられません。

後期高齢者医療保険に加入の方

対象 次の条件を全て満たす方

- ① 検診日に6か月以上市内に在住し、後期高齢者医療保険の被保険者の資格を有する方
- ② 申請時に市税および後期高齢者医療保険料を完納している世帯に属する方

補助額 25,000円（年度1回で、検診額が

25,000円未満の場合はその金額）

申請 人間ドック検診料の領収書、検診結果表の写し、印鑑を持参し、窓口へ申請してください。（口座振込のため、金融機関名と口座番号の記入が必要）

補助金の受取代理

市内の一部医療機関では、補助金を本人の代わりに受け取り、本人はドック費用の差額のみを医療機関に支払うことができます。詳しくはお問い合わせください。

● **申請・問** 保険年金課 ☎25-5201

吉田・大滝・荒川総合支所市民福祉課

吉田 ☎72-6082 大滝 ☎55-0863

荒川 ☎54-2116

お気軽にお越しください!

ふらっと市長室

	と き	と ころ
4月27日 (金)	午前9時～10時	吉田総合支所
	午前11時～11時30分	歴史文化伝承館1階
5月25日 (金)	午前9時～10時	大滝総合支所
	午前11時～11時30分	歴史文化伝承館1階

※日程は変更される場合がありますので、ご確認ください。
問 広報広聴課 ☎22-2505

ふくろう通信



地場産センターに 豊島区特産品展示コーナーを開設

豊島区と観光や産業分野での交流を深めるため、地場産センター1階物産館に展示コーナーを設置しました。現在は、市内でとれたすきで作られた豊島区雑司が谷の郷土玩具「すすきみみずく」などを展示しています。ぜひご覧ください。



問 商工課 ☎25-5208

東日本大震災義援金

東日本大震災義援金へ多くの温かいご支援をお寄せいただきありがとうございます。現在の受付状況を報告します。

●3月26日現在：47,275,771円

お預かりした義援金は、日本赤十字社埼玉県支部へ送金し、義援金配分委員会を通じて全額被災された方々のもとへ届けられます。義援金をお寄せいただきました個人、団体の皆さんに、心からお礼申し上げます。

※義援金の受付期間が延長されました。義援金の受付は平成24年9月30日まで下記窓口にて行っています。

問 社会福祉課 ☎25-5204

ご寄附ありがとうございました

次の方から、寄附をいただきました。温かな善意に感謝し、ご紹介します。

◎高齢者介護事業のために

▶2月13日、桜木ミツジ様から
10,000円



市長コラム

私の信条

市長 久喜 邦康



「和を以って
貴しと為す」



先の市議会3月定例会におきまして、平成24年度予算案をご可決いただきました。この市報4月号で、今年度の予算概要や私の市政経営の考え方をまとめた「施政方針」をご紹介しておりますので、ご覧いただきたいと思います。さて、今回は、私の市長としての心構えを少しお話しします。市の存在意義は、究極のところ「市民の皆様が幸せに暮らせるまちづくり」をすることだと考えています。この目的を果たすためには、福祉の充実や産業の振興、安心安全

全なまちづくり、教育の充実などあらゆる分野の事業を進めなくてはなりません。ただ、その事業の進め方の正解は一つではありません。色々なアプローチの仕方があります。私は、普段接する多くの市民の皆様や、ときには専門家の方からご意見をお聴きすることで判断材料をいただき、どの方法が最も公平で多くの市民の皆さんが幸せを感じていただけるかを判断し、決定することを信条として事業を進めております。日々、さまざまな公務を遂行する中で、多くの方々から会合やイベントのご招待状をいただいております。この場をお借りして、御礼を申し上げます。ただ、すべての会合等に出席させていただいたところではありますが、会合等がいくつか重なっていたり、私が主催する市の会議と同じ日程となってしまうような場合には、ご挨拶だけで退席させていただいたり、大変申し訳ないことですが、やむを得ず欠席させていただくこともあります。私としては、市政の現状をご説明し、ご出席されている皆様からご意見をお聴きする機会としても、ご招待いただくことは大変ありがたいことですが、貴重なものだと思います。やむを得ずお伺いできない場合には、何卒ご理解をいただきますようお願い申し上げます。

市ホームページ「市長ブログ～ようこそ！市長室へ～」日々更新中！ぜひご覧ください。

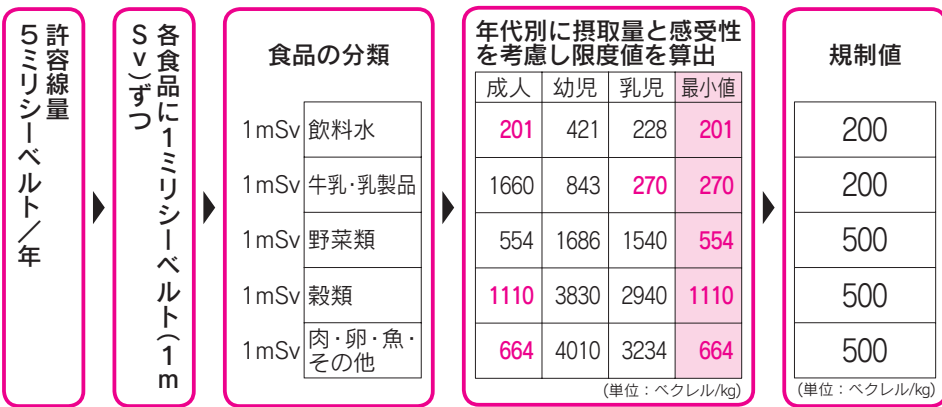
食品における放射性セシウムの 新基準値が適用されます

これまでの食品の暫定規制値の考え方

これまで、食品衛生法に基づく放射性物質に関する暫定規制値については、原子力安全委員会が、「原子力発電所事故等を想定した「原子力施設等の防災対策について」の中で示している「飲食物摂取制限に関する指標について」に沿って、次の考え方により設定されてきました。(図1)

- ①食品からの被ばくに対する年間の許容線量を放射性セシウムについては、5ミリシーベルトと設定し、食品カテゴリーごとに割当てを行う。
 - ②汚染された食品を食べ続けた場合等の前提条件を置いた上で、設定した線量を超えないよう、食品カテゴリーごとの摂取量等をもとに、規制値(Bq/kg)を算出
- ※成人、幼児、乳児それぞれの摂取量や感受性にも配慮し、年代別に得られた限度値の中で最も厳しい数値を全年齢に適用

図1 これまでの暫定規制値における、放射性セシウムに係る規制値の設定方法

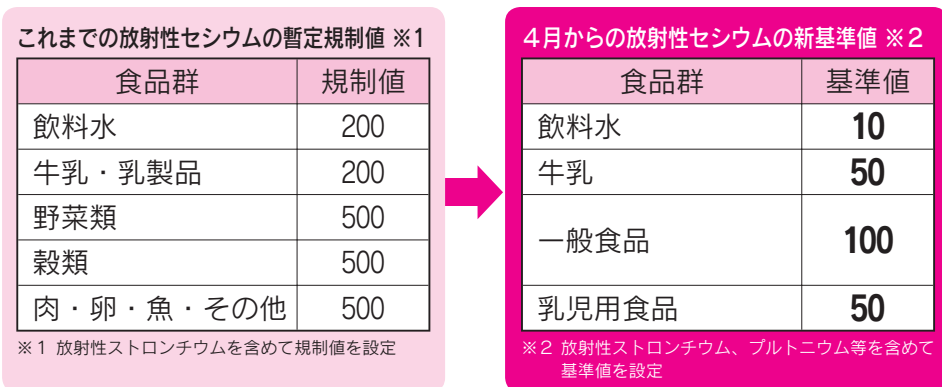


4月からの新たな基準値の考え方

これまでの暫定規制値に適合していた食品は、健康への影響はないと一般的に評価され、安全は確保されていますが、より一層、食品の安全と安心を確保する観点から、次の考え方により新たな基準値を設定します。(図2)

- 現在の暫定規制値で許容している年間線量5ミリシーベルトから、年間1ミリシーベルトに基づく基準値に引き下げます
- 根拠①** 食品の国際規格を作成しているコーデックス委員会の現在の指標では、年間1ミリシーベルト以下に設定されていること
- 根拠②** モニタリング検査の結果で、多くの食品からの検出濃度は、時間の経過とともに相当程度低下傾向にあること
- 特別な配慮が必要と考えられる「飲料水」、「乳児用食品」、「牛乳」は区分を設け、それ以外の食品を「一般食品」とし、全体で4区分とします

図2 基準値の見直しの内容 ※新基準値は4月から施行。一部品目については経過措置を適用



厚生労働省医薬食品局
食品安全部基準審査課
☎ 03-3595-2341

市内の放射線量測定を実施中

汚染状況重点調査地域の指定要件

0.23 マイクロシーベルト毎時

※国際放射線防護委員会（ICRP）の勧告で示された平常時年間放射線量の限度、1ミリシーベルトに相当する1時間値である0.23マイクロシーベルト毎時を、基本方針（閣議決定）として平成23年11月11日に発表

施設名	地表からの高さ	3/6	3/12	3/19
A 市役所本庁舎	0cm	0.085	0.090	0.082
	50cm	0.075	0.083	0.083
	100cm	0.080	0.074	0.071
	150cm	0.078	0.074	0.081
B 吉田総合支所	0cm	0.085	0.086	0.085
	50cm	0.082	0.084	0.077
	100cm	0.072	0.078	0.067
	150cm	0.069	0.071	0.073
C 大滝総合支所	0cm	0.084	0.079	0.077
	50cm	0.074	0.074	0.079
	100cm	0.067	0.067	0.075
	150cm	0.071	0.070	0.066
D 荒川総合支所	0cm	0.105	0.099	0.100
	50cm	0.091	0.097	0.092
	100cm	0.089	0.079	0.079
	150cm	0.091	0.081	0.084

測定地点名	地表からの高さ	3/2	3/8	3/14
1 大血川溪流観光釣場付近	0cm	0.104	0.105	0.114
	50cm	0.084	0.103	0.099
	100cm	0.089	0.086	0.097
2 川又観光トイレ	0cm	0.149	0.119	0.118
	50cm	0.126	0.121	0.115
	100cm	0.131	0.114	0.116
3 川又：入川橋付近	0cm	0.177	0.179	0.150
	50cm	0.143	0.149	0.140
	100cm	0.146	0.139	0.142
4 栃本消防団詰所	0cm	0.159	0.147	0.157
	50cm	0.141	0.131	0.124
	100cm	0.130	0.114	0.121
5 滝沢サイクルパーク	0cm	0.152	0.135	0.127
	50cm	0.130	0.126	0.106
	100cm	0.123	0.113	0.121
6 中津川こまどり荘	0cm	0.096	0.091	0.096
	50cm	0.092	0.079	0.092
	100cm	0.093	0.078	0.088
7 仏石山トンネル付近	0cm	0.129	0.113	0.119
	50cm	0.104	0.097	0.118
	100cm	0.110	0.101	0.107
8 三峰駐車場	0cm	0.108	0.106	0.105
	50cm	0.095	0.092	0.098
	100cm	0.097	0.096	0.084

※単位：マイクロシーベルト毎時
 ※簡易測定器による測定のため、あくまでも参考値です。
 ※使用測定器：「環境放射線モニタ PA-1000 Radi」

市では、昨年6月から市役所本庁舎や吉田・大滝・荒川総合支所、小中学校、幼稚園、保育所、さらに航空機モニタリングの結果に基づき、大滝地域の比較的高い放射線量の区域に近い集落等の放射線量の測定を独自に行ってきました。

3月中に実施した、大滝地域の山間部および市役所本庁舎や吉田・大滝・荒川総合支所の放射線量の測定結果は上記のとおりで、測定したすべての地点で、基準値を下回りました。

また、3月号でお知らせしたとおり、子どもがよく利用する市有施設の放射線量測定結果では、すべての施設で除染の基準を下回りましたが、これらの施設以外で、放射線量測定を希望する公共的な施設がありましたら、ご連絡ください。

市内の放射線量等の詳細は市HPで公表しています。

問 危機管理課
 ☎ 22-12206

平成24年度から

介護保険料が変わります

第5期介護保険事業計画の策定により、介護サービスの見込み量やサービス確保の方法などが決まったことから、平成24～26年度の65歳以上の方(第1号被保険者)の介護保険料が決定しました。

きめ細かく、より負担能力に応じた介護保険料となるよう所得段階を設定を7段階から9段階へ増やし、保険料率を軽減した特例段階を第

3段階にも新設しました。また、市や県の基金を活用することで保険料の上昇の抑制を図りました。

※詳しくは7月中旬に送付する介護保険料額決定通知書にて

問 高齢者介護課 ☎ 25-5205

吉田 ☎ 72-6082
 大滝 ☎ 55-0865
 荒川 ☎ 54-2116

平成24～26年度までの介護保険料

基準額 (月額) 4,680円

基準額 (年額) 56,160円

平成21～23年度の介護保険料

基準額 (月額) 4,120円

基準額 (年額) 49,440円

段階	保険料率	保険料額 (年額)	段階	対象者	保険料率	保険料額 (年額)	
1	0.40	19,770円	1	生活保護受給者または老齢福祉年金受給者で世帯全員が住民税非課税の方	0.40	22,460円	
2	0.40	19,770円	2	本人および世帯全員が住民税非課税であり、本人の前年の合計所得金額+課税年金収入額が	0.40	22,460円	
3	0.70	34,600円	3 (特例)		80万円以下の方	0.65	36,500円
4 (特例)	0.90	44,490円	3	120万円を超える方	0.70	39,310円	
4 (基準額)	1.00	49,440円	4 (特例)	世帯内に住民税課税者がおり、本人は住民税非課税で、前年の合計所得金額+課税年金収入額が	0.85	47,730円	
5	1.25	61,800円	4 (基準額)		80万円を超える方	1.00	56,160円
6	1.65	81,570円	5	本人が住民税課税で、前年の合計所得金額が	1.15	64,580円	
7	1.80	88,990円	6		125万円未満の方	1.25	70,200円
			7		125万円以上190万円未満の方	1.60	89,850円
			8	190万円以上400万円未満の方	1.80	101,080円	
			9	400万円以上600万円未満の方	2.10	117,930円	
				600万円以上の方			

主なイベント

芝桜の丘をはじめ、まちなかでも多くのイベントを開催！
まちなか散策と一緒に楽しみください。

- 秩父路の特産市
芝桜まつり期間中
「芝桜の丘」隣接会場にて
- 郷土芸能の公演
4月29日(日・祝)・30日(月・休)
妙見の森公園にて
- アニメ「あの花の名前を僕達
はまだ知らない。」秘密基地
の展示
4月7日(土)～(水曜定休)
本町知々夫ブランド館にて
- ちちぶあーと&くらふと2012「つなぐ」展
4月29日(日・祝)～5月6日(日)
まちなかに点在する会場を巡り、地元で陶芸や
染色、絵画などの創作活動をしている方々の作品
を楽しめる展覧会です。
- 秩父屋台囃子 20連太鼓
5月3日(木・祝)
番場通りにて
- 秩父舞祭りC-DANCE!
4月21日(土)
西武秩父駅仲見世通りにて
- 染め織りの里アウトレット
5月4日(金・祝)・5日(土・祝)
ユニクス秩父内「ザ・チャレンジ秩父」店頭にて



芝桜まつり開催！

イベント盛りだくさん！



芝桜総合ダイヤル ☎22-2816(4/6金～5/6日)

芝桜の丘の概要や交通渋滞対策、入園料、イベント情報等を音声案内サービスにより実施します。芝桜に関する詳しい情報は、秩父市公式観光ホームページ「秩父観光ナビ」をご覧ください。

☎観光課 ☎25-5209

「芝桜の丘」開花期に交通規制を実施！

交通規制の実施日(4月28日(土)～5月6日(日)の土・日・祝日の7日間、午前7時～午後5時)は、羊山公園内駐車場に一般車両の進入および駐車はできません。芝桜開花期間中、羊山公園を利用される方には大変ご迷惑をお掛けしますが、ご理解・ご協力をお願いします。

交通規制時の臨時駐車場

● ミューズパーク

料金 無料 収容台数 800台 車種 乗用車(軽含む)
無料シャトルバス ミューズパーク ⇄ 地場産センター ⇄ 芝桜の丘を巡回

● 道の駅ちちぶ裏

料金 500円 収容台数 1300台 車種 乗用車(軽含む)、バイク
無料シャトルバス 道の駅ちちぶ裏 ⇄ 芝桜の丘を巡回

※大型・マイクロバスは臨時駐車場へ駐車できません。バス専用駐車場は予約申し込みが必要です。詳しくは、市庁舎をご覧ください。
なお、乗用車(軽含む)、バイクの予約はありません。

■ 羊山公園内臨時駐車場

とき 5月8日(火)までの交通規制の実施日以外(時間は午前7時～午後5時の予定) 詳細は市報3月号8ページをご覧ください。

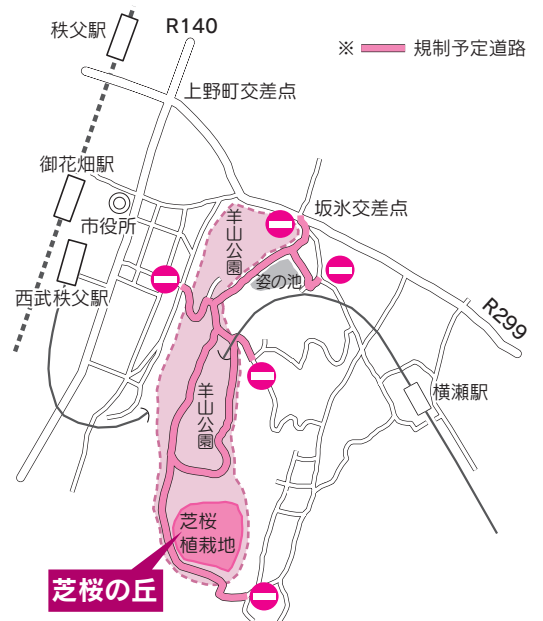
■ 市役所駐車場を開放します

交通規制の実施日にあわせ、市役所構内、庁舎北側および看護学校裏職員駐車場を一部開放します。

※台数には限りがあります。なお、看護学校裏については、5月3日(木・祝)は開放できませんのでご注意ください。

☎市民生活課 ☎25-5200

交通規制の実施日における規制箇所(予定)



※開花期間中の交通渋滞対策のため、交通規制の実施日(7日間)については、羊山公園内の駐車場は利用できません。なお、地図中の●付近に警備員を配置しますので、その指示に従ってください。



芝桜 × ジオパークでもっと楽しもう!

ジオパーク秩父

☎秩父まるごとジオパーク推進協議会事務局（観光課内） ☎25-5209

ジオパーク秩父 フォトコンサート



例年行っていた「芝桜写真コンテスト」が、秩父の魅力的な写真データを通年募集する「フォトコンサート」としてリニューアルしました!

写真データの投稿方法

秩父観光ナビ・秩父まるごとジオパーク推進協議会のホームページから「フォトコンサート」のバナーをクリックし、写真投稿の専用サイトに入り、写真データを投稿してください。

写真のジャンル

- ・秩父 芝桜の丘の風景
- ・秩父 伝統・暮らしの風景
- ・秩父 山・川・花の風景
- ・秩父 人の風景

投稿期間 平成25年3月31日まで

ジオパーク秩父 パネル展&講座



●ジオサイト解説パネル展

大地の見どころ「ジオサイト」を解説するパネル展示と、「動画で見るジオパーク秩父」を放映します。

とき 5月31日(休)まで

ところ 地場産センター物産館内

●ジオパーク秩父講座

午前中は講義を実施し、午後はジオガイドツアーを行います。

とき 4月21日(土)

午前10時～午後3時

ところ 伝承館2階会議室

参加費 500円(入館料・保険代・資料代ほか)

定員 20人(先着順)

☎事前に電話で観光課(☎25-5209)へお申し込みください。

「芝桜まつり」 ジオガイドウォーク



芝桜の丘への来園者とともに、秩父盆地の河成段丘地形について学びませんか?

とき

4月29日(日・祝)～5月2日(水)の期間中、毎日午前11時～、午後2時～の2回実施

※4日間とも内容は同じです。

集合場所 羊山公園「芝桜の丘」
観光案内所周辺

※事前申し込みは不要です

コース

芝桜の丘→見晴しの丘(河成段丘地形の説明)→牧水の滝→ちちぶ銘仙館(自由見学)→番場通り→秩父神社→地場産センター(ジオサイト解説パネル展)

開花期間中 「芝桜の丘」は有料です

有料期間

5月6日(日)までのうち、花の見ごろの期間(各日午前8時～午後5時)

●芝桜の丘無料入園券

引換券をご利用ください

下の引換券を切り取って、「芝桜の丘」内の入園券売場に持参のうえ、無料入園券と引き換えてください。

☎都市計画課 ☎26-6867

区分	個人	団体(※1)
一般 中学生およびこれに相当する方を除く満15歳以上～75歳未満の方	300円	1人につき250円
市外 満75歳以上(※2)	250円	
市民 満75歳以上(※2)		無料
中学生以下(※2)		無料
身体障害者手帳、療育手帳、精神障害者保健福祉手帳をお持ちの方	無料(入園時に手帳を提示してください。)	

※1「団体」:入園料を払う方の数が20人以上の場合

※2「芝桜の丘」の入園券販売窓口、住所・年齢等の確認ができるものを提示してください。西武秩父駅や御花畑駅など駅の販売窓口では無料・割引の対応はできませんのでご注意ください。

キリトリ

キリトリ

キリトリ

平成24年度 羊山公園「芝桜の丘」秩父市民無料入園券 引換券

有料期間中 1回限り有効(2人まで)

- この券を「芝桜の丘」内の入園券売場に持参のうえ、無料入園券と引き換えてください。
- 芝桜見ごろの有料期間にご利用いただけます。(開園時間 午前8時～午後5時)
- この券の複製・コピーによる使用はできません。

④

平成24年度 羊山公園「芝桜の丘」秩父市民無料入園券 引換券

有料期間中 1回限り有効(2人まで)

- この券を「芝桜の丘」内の入園券売場に持参のうえ、無料入園券と引き換えてください。
- 芝桜見ごろの有料期間にご利用いただけます。(開園時間 午前8時～午後5時)
- この券の複製・コピーによる使用はできません。

④

「秩父市民羊山公園内駐車場利用券」は、市報3月号11ページに掲載しておりますのでご利用ください。

今回は
吉田で実施!

第37回 秩父 フリーマーケット

とき 5月20日(日)午前10時〜午後3時(雨天の場合は5月27日(日))

ところ 水辺公園 (吉田取方)

出店料 食品取扱者5,000円 一般(100店舗)2,500円

※郡市内在住者限定。受付時に免許証等で確認します。

募集期間 4月11日(水)〜24日(火)

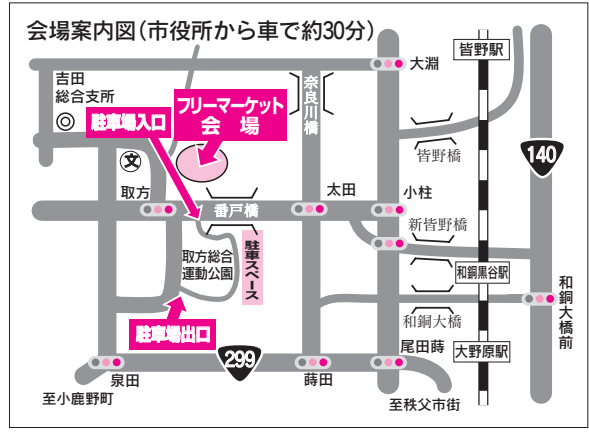
※生活衛生課窓口のみの受付。

(☎・FAX)での受付は不可) 申込用紙は市HPからダウンロード可

問 秩父地区更生保護女性会(フリーマーケット実行委員会事務局)

☎090-2155-6025

市役所生活衛生課 ☎25-5202



住宅等を建築するときに補助金を交付します



秩父産材の利用促進を図るため、市内の森林から切り出された木材を使用して、住宅、店舗等の建築を行う者に対して、3年間に限り、補助金を交付します。

補助金額
秩父産材の使用量1㎡につき2万円を乗じた額
※ただし、50万円を限度とします。

- 補助対象要件**
- 市内に事業所を有する者によって施工されること
 - 住宅等の構造材等に5㎡以上の秩父産材が使用されること
 - 会計年度の3月31日までに建築工事が完了すること
- 申請時期** 4月20日(金)から随時受付(平成26年度末まで)
※ただし、各年度の予算額に達した場合は受付を終了します。
- 申・問 森づくり課 ☎22-2369

新制度では、太陽光発電パネルの最大出力4キロワット以上の設備に対して定額で10万円を補助します。

市では、低炭素で地球にやさしいエネルギー社会の実現、市民生活の向上、市内小規模事業者の振興などを目的に、「秩父市太陽光発電設備等設置費補助金」制度を開始します。

昨年度まで、太陽光発電パネル設置の補助は、「住宅リフォーム資金助成金」制度で行いましたが、新たにパネルの設置を検討されている方は、新制度での補助をご利用ください。

市では、走行中に大気汚染物質や二酸化炭素などを排出しないクリーンな電気自動車(EV)の普及拡大と、EVで来訪する観光客が安



さらに、パネルの設置と合わせて、災害・停電時のために、容量1キロワット時以上の蓄電池を購入した場合には、価格の3分の1以内、5万円を上限に補助します。

補助金の詳しい内容・申請方法は、市報5月号に掲載します。

電気自動車(EV)用急速充電設備の利用を開始しました

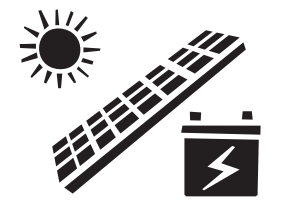
利用概要(開始当初)

利用時間 午前9時30分〜午後5時30分(地場産センター物産館の営業時間に準ずる。)

料金 当面の間無料

その他 設備のメンテナンス等により、予告なしに利用を停止することがあります。

環境立市ちちぶ 太陽光発電パネルの設置に対する補助制度がはじまります



心して観光を楽しんでもらうため、EV用急速充電設備を秩父鉄道秩父駅前地場産センター駐車場に整備しました。

この急速充電設備は、各大手自動車会社から販売されているEVを約30分で満充電(約80%以上)することが出来ます。

The Protection of Natural Environments in Chichibu

住宅リフォーム等の 資金を助成!

自己居住用住宅のリフォーム（改修）工事等を行った場合に、その経費の一部を助成します。今年度から助成金額を定率制に変更しました。

対象者

- ① 市民で、市税の未納がない方
- ② 市で実施している他の助成・補助等を受けていない方
- ③ 過去に助成を受けていない方（太陽光発電の設置工事を除く。）

対象工事

- ① 対象者の居住用であり、過去に助成対象となるリフォーム工事を実施していない住宅のリフォーム工事等であること
 - ② 市の登録市内施工業者に行わせるリフォーム工事等であること
 - ③ 着工前であること（着工後に申請することはできません。）
 - ④ 住宅環境の改善に関するリフォーム工事等であること
- (例) 耐震補強・台所・風呂・トイレ・床・畳・天井・ふすま・屋根・外壁・塀・物置・車庫・火災警報器等

●太陽光発電設置の助成について

は環境立市推進課（☎22-2378）にお問い合わせください。

※過去にこの助成を受けていても、現行の耐震基準に適合させる工事（昭和56年5月31日以前の建物）は1回限り対象となります。

助成金額 20万円以上（消費税を除く）の工事に対し、工事費の10%

（上限15万円・千円未満切捨て）

※工事費は、申請時に見積書の写し、完了時に領収書の写しで確認

申請後、工事金額に増額があつても、助成金額は変更できません。また、完了時に見積り額を下回っている場合、助成金の額は変更になります。

申請書類配布 4月23日(月)～

- ・ 商工課（地場産センター3階）
- ・ 歴史文化伝承館総合窓口
- ・ 吉田・大滝・荒川総合支所地域振興課 にて

※市☎からもダウンロード可

申請受付 6月18日(月)～22日(金) 午前9時～午後5時

受付場所 商工課、吉田・大滝・荒川総合支所地域振興課

ご注意ください

- ・ 昨年度と申請手順が変更になっていますのでご注意ください。
 - ・ 先着順ではありません。予算を上回った場合は抽選になります。
 - ・ 申請手続きは原則として、本人またはご家族の方に限定します。
- ☎ 商工課 ☎25-5208

平成24年度は3年に一度の評価替えの年

固定資産税の評価が変わります

今回変更となる

土地評価の見直し内容

①側方路線、二方路線加算法の適用

平成21年度の評価替えより、荒川地区においても秩父地区同様「市街地宅地評価法」を採用しています。これは街路ごとに価格を表す「路線価」を付設し各宅地を評価する方法です。

この方法で宅地を評価するには、路線価を基礎に側方および二方加算※を適用しますが、一部の地域では、道路の形状等により加算が適用されていない土地が存在しました。このため、今回の見直しにより、「市街地宅地評価法」を採用している地区では、等しく加算を適用し、評価方法を統一します。

※「側方および二方路線影響加算法」のことで、正面のみ路線に接する土地よりも、側面や裏面も接している方が価格も高くなると考えられるために用いる加算法のこと

②状況類似地区の見直し

状況類似地区とは、土地を評価する上で、地形や道路、家屋の状況等、おおむねその状況が似ている地区ごとに区分された地区をいいます。今回の評価替えによりその見直しを行うため、一部の地区で価格が変動することがあります。ご理解とご協力をお願いします。なお、固定資産税の納税通知書（納付書）は、5月上旬に送付する予定です。

☎ 資産税課 ☎25-6076

議会報告会を 3つの会場で 同時開催!

議員による市議会3月定例会の結果報告および意見交換を、3会場で同時に開催します。

とき 5月20日(日)
午後1時30分～3時30分

ところ

- ・ 歴史文化伝承館ホール
- ・ 吉田やまなみ会館ホール
- ・ 荒川農村環境改善センターホール

※詳細は、議会ホームページまたは5月発行の秩父市議会だよりに掲載します。

※事前の申し込みは不要です。

☎ 議会事務局 ☎72-2122

皆さんの「お出かけ」をサポート

「お出かけ楽々バス利用券」を交付！

高齢者の皆さんに「バス回数乗車券」購入代金の一部を補助するバス利用券を交付します。



対象 市内在住65歳以上の方

交付回数 年度内2回まで

申請の際必要なもの 保険証・免許証など、高齢者の方の年齢や住所等のわかるもの

購入方法 市民生活課（歴史文化伝承館4階）で利用券を受け取った後、西武観光バス秩父営業所で利用券を提出し、3,000円のバス回数乗車券を購入してください。

※現金1,000円で購入することができます。

※バス回数券は西武観光バス全線で利用可能です。「ぐるりん号」も利用できます。

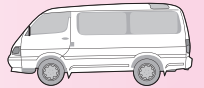
原谷・影森公民館を利用する皆さんへ朗報！

4月1日(日)から、各公民館の午前の講座が始まる時間にあわせてバスが到着するように、原谷線・久那線の時刻表が変更されました。ぜひご利用ください。

☎市民生活課 ☎25-5200

下山田、栃谷地区が追加！

買い物乗合タクシーの運行地域が増えました！



対象地区・料金

大滝地区から	片道一人2,000円
上久那、定峰、田村、下山田、栃谷地区から	片道一人1,000円

運行時間 午前中に自宅から街なかへ、午後2時ごろに街なかから自宅へお送りします。買い物、通院等ゆつくり用事を済ませることができしますので、ぜひご利用ください。

予約方法 電話で1週間前から前日まで受け付けます。一度予約をすると自動的に会員登録されますので、次回の予約は簡単にできます。1人からでもご利用できます。

☎秩父丸通タクシー ☎0120-02-3633

買い物乗合タクシーの運行対象地域に住む高齢者の皆さんに利用券を交付

対象 対象地区在住の65歳以上の方

交付内容 年度内1回限り2,000円分の交付となります。

受付場所 市民生活課（歴史文化伝承館4階）

申請の際必要なもの 保険証・免許証など、高齢者の方の年齢や住所等のわかるもの

☎市民生活課 ☎25-5200

後期高齢者医療保険料を変更

後期高齢者医療保険料は2年ごとに見直しを行っています。平成24・25年度の保険料は次のとおりです。

均等割

41,860円（前年度比1,560円増）

所得割率 8.25%（前年度比0.5%増）

●保険料軽減措置は継続されます

均等割の軽減	収入に応じて、9割、8.5割、5割、2割軽減
所得割の軽減	一定の収入額以下の方は5割軽減
被用者保険の被扶養者だった方	所得割はかからず均等割が9割軽減

保険料の軽減により、特別徴収（年金天引き）ができない方は、納付書払いに変更になります。口座振替をご希望の方は、口座振替依頼書を提出してください。

※市税等がすでに口座振替となっている方も、新たに手続きが必要です。

☎保険年金課 ☎25-5201

吉田・大滝・荒川総合支所市民福祉課 ※☎は右の記事をご覧ください。

対象 大学(大学院)、短大、高等学校、専修学校および各種学校（一年以上の就学課程に限る）・一部海外大学の日本分校等に在学する20歳以上の学生が対象です。ただし、本人の前年所得が118万円超の場合、対象となりません。※学生に扶養親族がいる場合、限度額は引き上げられます。

引き続き制度を受ける場合 前年度に承認を受け、引き続き同じ学校に在学する方は、日本年金機構が送付する申請書（はがき形式）に記入し、埼玉事務センターへ提出すれば手続きが可能です。

国民年金 だより

国民年金保険料が後払いできる

「学生納付特例制度」

※在学する学校が変わった際は窓口で申請が必要です。
申請して認められると
特例期間は年金額には反映されませんが、老齢基礎年金の受給資格期間に算入されます。また障害基礎年金、遺族基礎年金は保障されますが、申請が遅れると受けられなくなる場合もあるのでご注意ください。

保険料は追納できます
10年以内であれば保険料を追納できますが、2年度以降は経過年数に応じて金額が加算されます。
申請に必要なもの 学生証が在学証明書(コピー可)・年金手帳・印鑑

☎・☎保険年金課国民年金担当 ☎25-5201

吉田・大滝・荒川総合支所市民福祉課

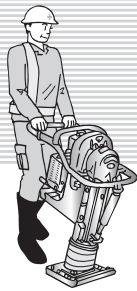
吉田 ☎72-16082

大滝 ☎55-10863

荒川 ☎54-12395

☎秩父年金事務所(埼玉国民年金電話相談センター) ☎27-16561

入札制度が 変わります！



今年度の主な変更事項は次のとおりです。

①工事の最低制限価格

算出式の変更を行い、最低制限価格を引き上げるとともに、一般競争入札において変動型最低制限価格を試行します。

②コンサルの最低制限価格(新設)

建設工事に係る設計・調査・測量業務委託のうち、一般競争入札に最低制限価格を設定します。

③物品等の入札

特定の期間内に郵送または持参により入札書を提出していただく期間内入札を試行します。

※詳細は、市HPまたは下記にて

☎契約課 ☎25-5216



公共工事の入札結果

(税込500万円以上)

入札契約方法	契約日 【完成予定】	事業名 【事業場所】	予定価格 【契約金額】 (税込/円)	率※	契約業者	工事担当課
一般競争入札	2月1日 【3月】	下水道管渠築造工事1工区 【大野原・下宮地町地内】	52,836,000 【43,711,185】	82.73%	(株)高橋組	下水道課 ☎25-5218
	2月24日 【3月】	大滝幹線4号線法面対策工事 【大滝地内】	39,564,000 【32,340,000】	81.74%	(株)山口組	大滝・地域振興課 ☎55-0861
	2月29日 【3月】	三峰駐車場改修工事 【三峰地内】	22,449,000 【18,506,250】	82.44%	(株)萩原工務店	大滝・地域振興課 ☎55-0861
指名競争入札	2月10日 【3月】	大輪地区遊歩道整備工事 【大滝地内】	8,494,500 【7,875,000】	92.71%	吉岡建設(有)	大滝・地域振興課 ☎55-0861
	2月17日 【3月】	芸術文化会館屋上防水工事 【大宮794番地6】	9,649,500 【8,608,950】	89.22%	(株)高橋組	建築住宅課 ☎26-6869
	2月24日 【3月】	大田520号線配水管布設替工事 【伊古田地内】	9,166,500 【7,738,500】	84.42%	(有)キヨカワ設備	水道部工務課 ☎25-5222
	2月24日 【3月】	原谷公民館空調設備改修工事 【大野原2991番地】	9,754,500 【8,923,950】	91.49%	(株)ソーセツ 秩父支店	建築住宅課 ☎26-6869
随意契約	2月10日 【3月】	国道299号配水管布設替工事 【相生町地内】	11,025,000 【10,500,000】	95.24%	埼玉特殊工業(株)	水道部工務課 ☎25-5222

※印：一般競争入札、指名競争入札は「落札率」、随意契約は「契約率」を表します。

☎工事の内容…表中の工事担当課、契約関係…契約課 ☎25-5216

●(株)三球電機製作所
秩父みどりが丘工業団地内にある同社秩父工場では、主に遊技機用の基板など、電子部品の設計・製造を行っています。同社の製品は、創業時からの得意分野である警察指令台など、ニッチ分野において非常に高いシェアを誇ります。久喜市長は、自動機と手作業との分業により効率化された製造ラインを見学しました。

●埼玉機器(株)

下吉田にある同社の吉田工場では、トラック用のブレーキ部品など、自動車の安全走行に欠かせな



埼玉機器(株)にて、同社製品について説明を受ける久喜市長

重要な部品を製造しています。最高の製品を提供することを方針に掲げ、社員の技能向上に積極的に取り組んでいます。震災後の厳しい状況下においても、新興国向け需要の拡大を背景に、順調に業績を伸ばしており、市民の雇用にも大きな貢献をされています。

市長の企業訪問⑪

秩父の元気印企業

ザ・チャレンジ秩父

4月の映画イベント情報

とき 4月21日(土)〜29日(日・祝)

上映作品 「愛染かつら」

主演 田中絹代

上映時間 午前10時30分、午後2時、4時30分(3回上映)

チケット 800円

秩父・チャレンジ秩父(ウニクス秩父内) ☎26-6644

営業時間 午前10時〜午後7時

定休日 毎週火曜日

がんばる商店街!

秩父染め織りの里アウトレット

とき 5月4日(金・祝)・5日(土・祝)

秩父染め織りの里アウトレット
チャレンジショップ店頭付近にて、秩父商工会議所繊維部会主催で、秩父銘仙柄の手ぬぐいなど織物製品のアウトレットを開催！
※秩父のお菓子や、地元農産物(しいたけ焼き)、陶器のアウトレット(予定)も併せて実施！

予告
次回ナイトバザール
とき 5月19日(土)午後7時〜
お楽しみに！

インフルエンザの予防、基本はこまめな手洗い・うがいです！

感染をひろげないために「咳エチケット」を守り、かかってしまったら外出を控えましょう

平成24年度 市税等納期のお知らせ

今年度も期限内納付にご協力ください

※見やすい所に貼ってご利用ください。

税目等・納期限 (口座振替日)		平成24年												平成25年		
		4月	5月	6月	7月	8月	9月	10月	11月	12月	1月	2月	3月			
市・県民税	固定資産税		1期 5/31(※)	1期 7/2(月)	2期 7/31(※)	2期 8/31(金)		3期 10/31(※)		3期 12/25(※)	4期 1/31(※)					
	軽自動車税		1期 5/31(※)													
国民健康保険税	後期高齢者医療保険料				1期 7/31(※)	2期 8/31(金)	3期 10/1(月)	4期 10/31(※)	5期 11/30(金)	6期 12/25(※)	7期 1/31(※)	8期 2/28(※)				
	介護保険料															
特別金 徴収 (引)	市・県民税	該当となった税目等についてののみ、														
	国民健康保険税	4月・6月・8月・10月・12月・2月の公的年金からの特別徴収による納付となります。														
後期高齢者医療保険料		4月・6月・8月・10月・12月・2月の公的年金からの特別徴収による納付となります。														
介護保険料		4月・6月・8月・10月・12月・2月の公的年金からの特別徴収による納付となります。														
休日納税窓口(本庁のみ) (毎月最終日曜日)		4/29	5/27	6/24	7/29	8/26	9/30	10/28	11/25	12/23	1/27	2/24	3/31			

- ◎夜間納税窓口を毎月第2・第4木曜日(休日の場合は前日)に開設していただきますので、ご利用ください。(午後5時15分～7時15分、歴史文化伝承館のみ)
- ◎口座振替をご利用の方は、納期限の日に振り替えますので、預貯金の残高をご確認ください。
- ◎納め忘れない口座振替のご利用をおすすめします。
- ◎納付方法については納税通知書・決定通知書等でご確認ください。

問い合わせ

- ・市税等の納付に関すること 収納課 ☎22-2210
- ・市・県民税、国民健康保険税、軽自動車税等の課税に関すること 市民税課 ☎22-2209
- ・固定資産税の課税に関すること 資産税課 ☎25-6076
- ・後期高齢者医療保険に関すること 保険年金課 ☎25-5201
- ・介護保険に関すること 高齢者介護課 ☎25-5205



高野 煌くん
「ばーば、おおばーば大好き♡」
(寺尾)



山口百彩奈ちゃん
「お外で遊ぶのだーい好き♡」
(下影森)



佐藤 愛将くん
「おんも大好き♪」
(太田)



小澤 佳己ちゃん
「たくさん寝たぞぉ〜!!」
(寺尾)



応募方法

1〜1歳半程度のお子さんの写真を同封し、住所・保護者の方とお子さんの名前・電話番号・生年月日とコメントを明記のうえ、市役所広報広聴課（〒368-8686 熊木町8-15）までお送りください。抽選に漏れた方も、2歳になる月までは翌月の抽選に繰り入れ、再抽選しています。なお、市のホームページで公開している「市報ちちぶ」にも同様に掲載します。

市民文芸

短歌

戦いに散りたる友の名数えつつひたすら仰ぐ傷の武甲嶺
 武甲より両神山へ続く嶺昨夜の雪に凹凸激し
 笑み浮かべ言葉交わせし人の名の思い出せず会釈してすぐ
 酷寒の凍てつく庭に降り立ちてマーチのリズムに霜柱踏む
 聞き役のわれは笑顔でうなずいて母の思い出度でも聞く
 病床に知人見舞えば検温のナース逞し二の腕あらは
 七・七忌亡き人偲び語る友言葉詰まらせ悲しき誘う
 重ね着と重ね履きして暖を取る年を重ねし今はやむなし
 宝くじ大きな夢を胸に秘め三枚求め神棚に置く
 ぐらぐらの熱湯注ぐ蕎麦掻きの香り満ち来て会話もはずむ

（評）内田さん、自らの心の傷と武甲山の傷を重ね合わせて深みのある一首にしています。関さん、雪の後の秩父連山を大きくとらえて詠みました。中村さん、よくある話、特に人の名前は忘れがちです。中島さん、子どものころよくやりました。下句に作者の明るい性格が表現されています。坂本さん、亡くなったお母さんの思い出を聞かせてもらうという作者の控えめな姿が全体に表れています。

新井 悦子 選

俳句

薄氷は水の重ね着かも知れず
 水底に膨らむひかり日脚のぶ
 長らえて戦を語る鬼やらい
 立話ふと杵元の余寒かな
 春めくや術後の友の声の張り
 八十の声しつかりと豆を撒く
 寒き夜の静寂の底に音生まる
 春雪のはやあとかたもなかりけり
 巻かれたる菰を頼りの冬牡丹
 日脚伸ぶ老いには老いのスケジュール

（評）殊の外寒く長かった今年の冬も、「日脚が伸びる」につれ、「春めいて」来ました。さあ、明るさに満ちた元氣な句を作る好季到来です。「水の重ね着」という濱田さんのすばらしい発見（想）に脱帽です。水底に光を見つけた江田さん。杵元に早春の寒さを感じた黒岩さん。それぞれに光る感性をお持ちです。さて、3月10日に行われた市俳連の音楽寺吟行俳句大会、4月1日の郡市俳連の春季俳句大会はともに盛会でした。個人やグループのみの勉強では得られないものが、このような大会では必ず見つかります。

大野ひろ志 選

- | | | | | | | | | | |
|-----------|------------|-----------|------------|------------|-----------|-----------|-----------|-----------|-----------|
| 上 町 濱田 愛子 | 下 影森 江田 清二 | 中 町 内田 定男 | 日野田町 黒岩 信江 | 吉田久長 齋藤 大仙 | 山 田 大島 映子 | 上 町 藤田 正巳 | 上 町 宮下 照子 | 下影森 山口千代子 | 上吉田 山口 富江 |
|-----------|------------|-----------|------------|------------|-----------|-----------|-----------|-----------|-----------|

※短歌、俳句の応募は、毎月末までに、市役所広報広聴課（〒368-8686 熊木町8-15）へ、必ず官製はがきでお送りください。（4月締切り分→6月号に掲載）
 1通に2首または2句までで、1人1通のみとします。投稿の際、住所・氏名・ふりがなを、作品の左側に書いてください。
 なお、市のホームページで公開している「市報ちちぶ」にも同様に掲載します。
 市民文芸または選者へのご意見・ご感想等は、市役所広報広聴課あてにお送りください。

被災地に思いを届ける

GENKI街フェスタ開催



3月24日、秩父まつり会館前の通りを歩行者天国にして、「GENKI街フェスタ」が開催されました。秩父青年会議所（JC）の主催による被災地支援イベントで、お昼過ぎに小雨の降るあいにくの天気でしたが、訪れた人たちは、被災地の復興を願いながら、それぞれのブースの絶品グルメや工夫を凝らした商品などを買い求めています。

荒川区民が花見の里で農業体験



3月25日に、秩父市と姉妹都市提携をしている荒川区の方々40人が、ジャガイモ栽培体験として荒川上田野のちちぶ花見の里圃場を訪れました。午前中にタネイモの植え付けを行ったあと、昼食のそばを堪能し、午後には大滝温泉で汗を流しました。

6月には土寄せ作業、7月には自ら育てたイモをみそポテトにして賞味するそうです。



ひなまつりコンサート「雛人形に歌声を添えて！」



大滝総合支所3階の旧議場において、コーラス大滝と支所職員軽音楽部の合同による「ひなまつりコンサート」が開催されました。明治時代の雛人形や桃の花が飾られた華やかな会場で、演奏者やコーラス隊は自分に合った柄の伝統工芸である「秩父銘仙」の羽織やネクタイに身を包んで歌声を披露し、集まった地域の人たちや雛人形にステキな演奏をプレゼントしました。

ちちぶトピックス

神明社の春祭り



3月11日、荒川白久地区にある神明社で春祭りが行われ、市指定無形文化財である「神明社神楽」が奉納されました。この神楽は歌舞伎的な手法が取り入れられて、馴染みやすいものになっているのが特徴です。当日は時々小雨の降る肌寒い天気でしたが、軽快なお囃子の音色や神楽の所作は、どこか懐かしく、そして春を感じさせる魅力的な祭りになりました。

吉田小学校 ミニ龍勢祭り



2月7日に吉田小3年生によるミニ龍勢祭りが行われました。お揃いの衣装に身を包み、各流派が趣向を凝らした口上を披露しました。講師は龍勢保存会の方が務め、毎週火曜日の総合的な学習の時間「りゅうごんタイム」を利用し、落下傘つくりやたが掛けなど本物と同じ工程を、色紙や紙テープで再現しました。



四條流庖丁儀式 行われる

3月25日、秩父神社境内において四條流庖丁儀式が行われました。この儀式は、平安時代の料理方式を伝承している四條流の師範の方々が、その方式を今に伝える古式ゆかしい行事です。この日は、雅楽の調べが流れる中、「龍門之鯉」と「昇龍之鯉」という2つの方式が披露され、庖丁と箸のみで鯉をさばく姿に、会場は緊張感漂う、厳粛な雰囲気に包まれていました。

市ホームページ版「ちちぶトピックス」もぜひご覧ください！

お知らせ

のページ

HP ホームページを参照

1 聖地公園の旧秩父駅舎を無料休憩所として開館

とき 4月27日(金)～5月7日(月)
午前9時～午後5時

※秩父鉄道関係資料展示中！

☎ 文化財保護課 22-2481

2 一般競争入札で市有地を売却します

●売却物件		
所在地	相生町 4260番7 倉4区画 (宅地)	相生町 4260番6 倉3区画 (宅地)
(地目) 面積	895.84㎡	684.70㎡
予定価格 (最低売却価格)	73,906千円	41,287千円
●案内図		
※J.T跡地 (日本たばこ 産業跡地) 地番4260		
	国道299号	バス停 札所17番入口

詳しくはHPまたは問い合わせにて
申・☎ 4月19日(木)～5月16日(水)
までに必要書類を添えて管財課(☎
22-2208)へ

3 平成24年度分敬老はり・灸・マッサージ券の交付

対象 市内在住満70歳以上の方
利用内容 利用登録している施術院
で、はり・灸・マッサージの治療
をした場合、2,000円割引
ます。(利用回数は年2回まで)

利用期間 5月1日(火)～平成25年3
月31日(日)

申込受付 5月1日(火)から

※平成24年度中に70歳になる方は、
その時点で申請してください。

※利用券は、吉田・大滝・荒川総
合支所市民福祉課でも申請、交
付できます。

施術院の登録を受け付けます

詳しくは高齢者介護課までお問
い合わせください。

申・☎ 高齢者介護課 25-5205

4 軽自動車税の減免

対象 障害者手帳等をお持ちの
方のために使用される軽自動車等
で、一定の要件を満たす場合

申請に必要な書類等

納税通知書・運転者の運転免許
証・印鑑・障害者手帳等・申請者
の身分を証明できるもの

申 5月初旬発送の軽自動車税納税
通知書到着後、必ず納期限7日前
(5月24日(木))までに市民税課ま

たは、吉田・大滝・荒川総合支所
市民福祉課へ申請してください。

☎ 市民税課 22-2209

**5 シルバー人材センター
公益社団法人へ移行**

4月1日(日)から移行しますが、
ご利用内容などは今までと変わり
ませんので、引き続きご支援をお
願いします。

☎ 公益社団法人秩父市シルバー
人材センター(福祉女性会館内)
22-4454

**6 小児慢性特定疾患医療給付
継続申請の受付を開始**

対象 現在、受給証をお持ちで引
き続き治療が必要な20歳未満の方

受付期間 5月10日(木)～6月15日(金)
(土・日を除く)

受付場所 秩父保健所

必要書類 申請書、医療意見書、生
計中心者の所得税関係証明書など
※お持ちの受給証に記載の居住地
を管理する保健所から申請に必
要な書類が郵送されます。

☎ 秩父保健所 22-3824

**7 芸術文化会館常設展示室
観覧料無料期間を延長**

秩父地域の郷土作家の作品(絵
画)を展示している常設展示室の
観覧料の無料期間を、平成25年3
月31日(日)まで延長します。この機
会にぜひお立ち寄りください。

開館時間 午前9時～午後5時

休館日 月曜日(祝日の場合は翌日)

☎ 芸術文化会館 22-2406

広告

募集



8 市民農園利用者募集

標準的な規模 1区画100㎡
 (現在、市内19か所、244区画)
 年間利用料 3,000円
 空き区画
 ・黒谷 (2区画)
 ・近戸町 (2区画)
 ・別所 (6区画)
 ・山田 (15区画)

※場所等詳しくは左記窓口にて
 ※随時受付しています。

申・問 農政課 ☎25-5210

9 国税専門官募集!

受験資格 ①昭和57年4月2日～
 平成3年4月1日生まれの方

②平成3年4月2日以降生まれで
 次に掲げる方

(1) 大学を卒業した方および平成25
 年3月までに大学を卒業する見
 込みの方

(2) 人事院が(1)に掲げる方と同等の
 資格があると認める方

試験の程度 大学卒業程度

申込期間 4月2日(月)～4月12日

(木)に原則、インターネット申し込み。
 インターネット申し込みがで
 きない場合は、4月2日(月)～3日
 (火)に郵送または持参してください。

第一次試験 6月10日(日)

第二次試験 7月17日(火)～24日(火)
 のいずれか1日

問 関東信越国税局 人事第二課
 試験係
 ☎048-600-3111
 (内線2095・2097)

10 アメリカ・アンチオック市 派遣中学生募集

日程 7月下旬～8月上旬の予
 定(約2週間)

募集人数 5人程度

応募条件

- ・市内在住の中学2・3年生で国
 際理解に意欲を持ち、協調性、
 自立性があり、健康であること
- ・帰国後、研修の体験を生かし、
 地域や学校で率先して活動がで
 きること
- ・保護者の同意が得られること

活動 秩父市アンチオック姉妹
 市親善協会訪問団と行動します。

ホームステイを通して、語学習得
 および異文化交流を図ります。

必要経費 航空運賃ほか21万円前後
 (うち秩父市から1人につき10万
 円を補助します。)

申込期限 5月17日(木)まで

その他 申請用紙の配布、申し込
 み方法、選考等については、左記
 までお問い合わせください。

※高校生以上の訪問については秩父
 市アンチオック姉妹市親善協会か
 ら市報5月号でお知らせします。

申・問 市民生活課 ☎25-5200

11 ふれあい看護体験 参加者募集

「育もう あなたの心と看護の
 心―その未来あふれる手で―」を
 テーマに、今年もふれあい看護体
 験を実施します。患者さんとのふ
 れあいを通して、思いやりの心、
 看護の心を感じてみませんか。看
 護職への理解も深まります。

とき 7月14日(土)

午前9時～午後3時

ところ 市立病院

参加対象 高校生

募集人数 10人(先着順)

応募期限 5月31日(木)まで(必着)

申 往復はがきに〒住所、氏名、年齢、
 ふりがな、白衣サイズ(S・M・L)を記
 入し、〒368-0025 桜木町

8-9 秩父市立病院看護部へ
 問 市立病院看護部
 看護部長 新井 ☎23-0611

12 介護サービス調査相談員募集

事業者や利用者宅を訪問し、介
 護サービスを利用している方から、
 日頃抱えている疑問や不安などに
 ついて相談を受け、事業者や行政
 へ橋渡しをしながら解決に向けた
 手助けを行っていただきます。

募集人数 若干名

条件 介護保険被保険者(40歳
 以上)の方

応募期限 4月27日(金)まで

問 高齢者介護課 ☎25-5205

広告

13 秩父市情報公開・個人情報保護審査会委員募集

活動内容 年数回数度行われる審査会で、情報公開・個人情報保護制度における重要な指定事項を審議します。委員には報酬が支払われ、守秘義務が課せられます。

公募人数 1人

任期 2年(6月1日(金)～平成26年5月31日(土))

応募資格

- ・市内に住所を有する方
- ・6月1日現在、70歳以下の方
- ・応募日現在、秩父市の他の附属機関の委員になっていない方

選考方法 書類および面接により選考を行い、結果は全員に通知

申込期間 4月16日(月)～27日(金)

※申込書は市庁か左記窓口にて

申・**問** 総務課 ☎22-2251



14 秩父銘仙手織り教室

とき 6月から平成27年3月の毎月第2・3・4土曜日(月3回) 午前10時から午後3時

ところ ちちぶ銘仙館

受講料 月額10,000円(材料費別)

定員 12人(超えた場合には選考)

申込期限 4月30日(月・休)まで、その後説明会(選考面接)にて決定

15 ナイターテニス教室

とき 5月9日～6月27日の毎週水曜日、午後7時～9時(全8回)

ところ 羊山テニスコート(砂入り人工芝コート)

対象 市内在住在勤者

定員 24人(先着順)

参加費 3,000円(当日コートにて徴収、照明料込)

申込期限 5月6日(日)まで

申うらしまスポーツ ☎22-0088

硬式テニス連盟事務局湯本

☒yumoto7@yhb.ne.jp

16 初心者柔道教室

とき 5月7日(月)～5月26日(土)(夜間、全6回)

ところ 左記5会場から選択

対象 小学生以上(経験者歓迎)

参加費 800円(保険加入費)

道場名	曜日	申し込み
革進館道場 (秩父警察署・秩父高校)	木・土	関根 ☎22-1456
市営道場 (野坂町1-13-14)	月・金	高野 ☎23-8246
柞柔道会 (下郷福祉交流センター)	水・土	武藤 ☎22-6262
原谷柔道会 (文化体育センター)	水・土	関口 ☎24-8140
吉田柔道愛好会 (吉田柔剣道場)	水・土	黒澤 ☎77-0486

17 青年手編み教室

とき 5月8日(火)～12月11日(火)、原則第2・4火曜日、午後6時30分～8時30分(全15回)

ところ 歴史文化伝承館研修室1

内容 手編みセーターやベスト、ビーズのアクセサリーなどを作成

定員 20人(先着順、定員を超えた場合は40歳以下の方優先)

会費 2,000円(材料費別)

申4月16日(月)～27日(金)に、☎で中央公民館(☎22-0420)へ

18 吉田公民館クラブ

●パソコンクラブ

とき 5月1日～7月17日の第1・3火曜日、午後7時～9時(全6回)

ところ 吉田中学校コンピュータ室

定員 10人(多数の場合抽選)

講師 強矢 厚先生

会費 月1,000円(テキスト代別)

●健康ダンスクラブ

とき 5月11日～10月19日の毎週金曜日(6月22日を除く)、午後2時～4時(全23回)

ところ 吉田取方総合運動公園体育館

定員 40人

講師 松本 茂先生

会費 月1,000円

申・**問** 4月20日(金)までに吉田公民館(☎77-1100)へ

広告

19 荒川公民館の教室

●シエイプアップ&整体教室

とき 5月9日～6月13日の毎週水曜日、午後6時30分～8時30分(全6回)

ところ 荒川公民館 軽運動室

講師 原嶋岳史先生

定員 15人(先着順)

申込開始 4月23日(月)から

●家庭料理教室

とき 5月22日～毎月第4火曜日、午後6時30分～8時50分(全8回)

ところ 荒川農村環境改善センター

講師 高橋 照先生

定員 16人(先着順)

参加費 1,000円

材料費 1回800円

申込開始 4月25日(水)から

申入れの教室も☎にて荒川公民館(☎54-11058)へ

14 秩父市国際交流協会主催 Japanese Language Class Information 外国人のための日本語教室

とき 5月8日～11月20日の毎週水曜日、午後6時30分～8時30分(7月17日～8月中を除く全22回)

ところ 福祉女性会館

対象 市内在住・在勤外国人

内容 日本語の初歩～中級程度

(日常生活・応用会話・文法など)

定員 25人

費用 1,000円(教材費)

21 なぎなた初心者教室

講師 増井まゆみ先生
4月20日(金)までに市民生活課(☎25-5200)へ

とき	ところ
5月7日～28日の毎週月曜日 午後7時～8時30分	高篠小学校 体育館
5月10日～31日の毎週木曜日 午前10時～正午	文化体育 センター 武道場
5月11日～25日の毎週金曜日 午後7時～9時	

※曜日の重複、複数回の参加も可能です!

服装 運動のできる服装

参加費 無料(申し込み不要)

申込 秩父なぎなた連盟 山中

☎080-11275-2970

22 あすなろダンス愛好会

社交ダンスを基礎から学べ、楽しく健康になれます。

とき 月3回土曜日、午後1時30分～3時30分

ところ 歴史文化伝承館ホール他

募集人数 男女各10人(先着順)

講師 守屋文男、宮本ミヨ子、塩谷 満 各先生

会費 年1万円(年間一括徴収)

申込 4月27日(金)までに☎にて中央公民館(☎22-10420)へ

申込 必ずなるダンス愛好会 杉田

☎22-5858

23 KHダンス友好会

とき 月3回月曜日、午後1時30分～3時30分

ところ 第2・4月曜は歴史文化伝承館ホール、月3回のうち1回は福祉女性会館

内容 ボールルームダンス(社交ダンス)のサークルです。ダンスを知らない方のための新しいレッスンを初めて採用しました。

募集人数 40人(成人男女)

講師 守屋文男、深田小枝子、齋藤友紀恵 各先生

会費 月1,000円(3か月ごとに集金)

申込 4月9日(月)・23日(月)午後1時30分～3時に歴史文化伝承館ホールへ会費を持参し直接お越しください。

申込 KHダンス友好会 黒澤

☎23-5818

24 文化体育センター キックボクササイズ教室

とき 5月9日～6月27日の毎週水曜日(5月30日、6月13日を除く全6回)、午後7時～8時30分

定員 60人(先着順)

申込開始 4月25日(水)

参加費 2,000円

申込・申込 参加費を添えて文化体育センター(☎24-4004)へ

(午前9時～午後5時 火曜休館)

※4月25日(水)のみ午後9時まで受け付けます。

広告

広告



25 赤十字救急法講習会

とき 6月24日(日)・30日(土)、7月1日(日)、午前9時30分〜午後5時10分
ところ 福祉女性会館
対象 満15歳以上の方で全日程参加できる方
定員 20人
費用 3,000円(教材費等)
指導者 日本赤十字社救急法指導員
内容 心肺蘇生法、AEDの使用
い方、気道異物の除去
問い合わせ 福祉女性会館 ☎25-5204

26 子どもの学力を200%伸ばす！教え方講座

とき 4月21日(土)午後1時〜
「震災復興を教える」
5月13日(日)午後1時〜
「学級崩壊を防ぐ」
ところ 福祉女性会館
対象 主に教員、子どもに関わる方
講師 木村重夫氏(公立小学校教諭)
参加費 1,000円
申し込み メールのみ受け付けます。
問い合わせ 福祉女性会館 ☎25-5204

27 いちご摘みとジャム作り体験

とき 5月12日(土)
午前10時〜午後2時30分
ところ いちご生産農家・石間交流学習館
参加費 2,000円(昼食代含む)
定員 20人(超えた場合は抽選)
申し込み 4月25日(水)までに、参加者全員の干・住所・氏名・☎を明記して、☎または☒にて吉田総合支所地域振興課(☎72-6083 FAX77-11529)へ

28 チャレンジデー2012

同じ人口規模の自治体間で、午前0時から午後9時までの間に、市内のあらゆる場所で、ウォーキングやラジオ体操など、簡単な身体運動を15分以上行った市民の参加率(%)を競う市民参加型のスポーツイベントです。勝った場合、秩父市旗を相手の自治体のメインポールに1週間掲揚します。
とき 5月30日(水)
申し込み 4月25日(水)までに、参加者全員の干・住所・氏名・☎を明記して、☎または☒にて吉田総合支所地域振興課(☎72-6083 FAX77-11529)へ

29 ちちぶオープンペタン大会

とき 5月13日(日)午前8時受付
ところ 荒川総合運動公園
参加費 1人500円
※当日集金。なお、昼食は各自持参

30 ウォーキングカードを発行します

4月から、ウォーキングの成果を記録できるカードを発行します。スタンプ設置場所までウォーキングし押印するもので、普段のウォーキングに目的地へ向かう楽しみをプラスできます。
配布場所 市民スポーツ課、市役所総合窓口、吉田・大滝・荒川総合支所市民福祉課、文化体育センター

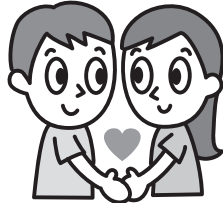
スタンプ設置場所一覧(24か所) ※各入口付近に設置してあります。	
①歴史文化伝承館西口	⑬吉田総合支所
②スポーツ健康センター	⑭龍勢茶屋
③勤労者福祉センター	⑮上吉田郵便局
④文化体育センター	⑯取方総合運動公園体育館
⑤高篠公民館	⑰荒川総合運動公園管理棟
⑥尾田時公民館	⑱荒川総合支所
⑦ミュージックパークセンター ハウスチケット売場	⑲道の駅あらかわ
⑧別所運動公園競技場管理棟	⑳三峰口駅
⑨久那公民館	㉑強石健康元気プラザ
⑩影森公民館	㉒大輪子育て地蔵前
⑪大田公民館	㉓大滝総合支所
⑫和銅黒谷駅	㉔小双里健康元気プラザ

☎市民スポーツ課 ☎25-5230

申込期限 4月27日(金)まで
申し込み 3人1組で団体代表者が☎か☒(参加者名と代表者の☎を明記)にて申し込み(複数組可)
問い合わせ 秩父市ペタンク連盟 内田 ☎・FAX 23-11578

31 きらめきス求婚

内容 出合いの場として、ソフトバレーボールなど軽スポーツとレクリエーションを通じて交流を行います。さわやかな汗を流し、素敵な出会いをしましょう！
市外の方、スポーツ初心者の方も大歓迎です！
とき 6月1日(金)・8日(金)・15日(金)、午後7時〜9時(全3回)



32 バードウォッチング 市の鳥「オオルリ」を観よう！

とき 5月6日(日)午前9時10分
浦山口駅集合、午後3時解散(雨天中止)
ところ 浦山川流域と大平山方面
募集人数 30人
参加費 200円(保険料)
持ち物 双眼鏡、昼食、ペン、飲み物など(双眼鏡は当会でも若干用意しています。)
申し込み 秩父愛鳥会 加藤 ☎22-3278

33 高橋久雄 氏講演会

旧両神村の出身で、壁画修復家・フレスコ画家の高橋久雄氏の講演会を開催します。

とき 4月23日(月)午後7時〜9時

ところ 歴史文化伝承館 研修室
テーマ 「フレスコ壁画創作プロジェクト」

参加費 無料

問 生涯学習課 ☎23-2294

34 山菜の味覚を楽しもうII 山菜天ぷらとすりあげうどん

とき 5月12日(土)午前9時30分〜午後1時

ところ 荒川日野「山里自然館」
内容 山菜教室と採集、山菜天ぷらとすりあげうどん作り

募集人数 一般30人

参加費 500円(保険代・材料費他)

申 5月7日(月)までに、☎にてNPO秩父の環境を考える会 ☎54-0022(道の駅あらかわ)へ

35 ちちぶ国際音楽祭「コンサートシリーズ Vol.5」 「エピソード2012」 「絆」

ソプラノリサイタル

とき 4月28日(土)午後3時開演

ところ ミューズパーク音楽堂

チケット 2,000円(秩父楽器サービス、矢尾百貨店、左記にて)

問 茶房本亭 ☎22-4388

36 芸術文化会館での催し

とき	内容	ところ
4月20日(金)〜22日(日)	《聚玉会書展》 最終日は午後3時まで	展示室 1〜3
5月9日(水)〜15日(火)	《秩父美術家協会野外写生会スケッチ展》 最終日は午後3時まで	展示室 1
毎週金曜日 午前10時〜正午	赤岩智恵子『薔薇の微笑絵画教室』 ※生徒募集中	会議室 3
毎週日曜日 午後3時〜5時	赤岩智恵子『こども絵画教室』 ※生徒募集中 (対象：幼児・小中学生)	
第2・4土曜日 午前9時〜午後5時	ミル・フルールNora 河崎妙子『押し花教室』 (途中昼休みあり)	会議室 4
第2日曜日 午後1時〜4時	海野俊雄『金工教室〜手作り作品〜』 銀の指輪・小皿等を作ります	
4月26日(木) 午後1時〜5時	福田久美子『押し花教室』	会議室 3

休館日 月曜日(祝日にあたる場合はその翌日)
開館時間 午前9時から午後5時
問 芸術文化会館 ☎22-2406

37 秩父多摩甲斐国立公園 三峰ビクターセンターの催し

4月27日(金)にリニューアルオープンします！

●清水武甲写真展
とき 4月27日(金)〜5月6日(日)

●春の植物観察会
とき 5月5日(土・祝) ①午前11時〜②午後2時(各90分)

参加費 100円(保険料)

定員 各20人程度(当日先着順)

問 秩父環境管理事務所 ☎23-1511

38 桜草展示会

江戸時代からの園芸品種と野生の品種350種類から代表的なものを300鉢を飾ります。

とき 4月28日(土)〜5月6日(日)

40 『あなたが主演！チャレンジ講座』

市民の皆さんが、自ら講師を務める講座です。ぜひご参加ください！

講座名(講師名)	内容	とき	ところ	定員	料金(材料費等)
ママとベビーのイベント「color's」 (主催：市内在住のママ有志「color's」さん)	ベビーマッサージ・キッズマッサージ(希望制)、リトミック、おもちゃコンサルト、わらべうた講座	4月19日(木) 午前9時30分〜午後2時30分	札所12番野坂寺	20人(先着順)	200円〜1,200円(希望する内容により変更)

申込期限 4月16日(月)まで
※参加希望者が5人以下の場合には、講座を開催しません。
※☎・メールによる申込みも可。
『秩父まちづくり出前講座』もご利用ください！
豊かな知識や優れた技能を持つ住民の皆さんが、講師に登録されています。活動条件等詳細は、お問い合わせください。
☎ 生涯学習課 ☎23-2294 ☎23-2298
✉ syogai@city.chichibu.lg.jp

41 武甲山資料館特別展示 「チチブイワザクラ」



武甲山のみならず、生ずる貴重な固有種「チチブイワザクラ」の保護増殖に取り組む秩父太平洋セメント(株)のご協力により、開

花期間に限り特別展示します。

とき 4月中旬の約2週間を予定
※詳細についてはお問い合わせください。

開館時間 午前9時〜午後4時

入館料 一般 200円

問 武甲山資料館 ☎24-7555

39 ちちぶ学セミナー公開講座 「大宮学校と 仏国公使トリクー」

とき 5月12日(土)午後1時30分〜3時30分(予定)

ところ 歴史文化伝承館ホール
内容 大宮学校の創設とフランス駐日公使トリクーの関わりについて

講師 宮澤真一氏(元・埼玉女子短期大学教授)

定員 200人

参加費 無料(申し込み不要)

問 秩父さくらそう会事務局 ☎79-0984

午前9時〜午後5時
※6日は午後3時まで。午前6時〜午後8時も観覧可(係員不在)

ところ 秩父神社(上の境内)

入場料 無料

～講座を企画してみませんか～ **46**
「あなたが主役！チャレンジ講座」
を募集します

市民の皆さん自らが講師を務める講座を企画してもらいます。

講師の条件 原則として、市内に在住または在勤する個人またはグループ

講座の内容 どんな分野でも結構です（政治、宗教または営利を目的とする活動は除きます）

講師謝礼 個人 1日3,000円

グループ（4人以上） 1日10,000円

講座開催の条件

①平成25年3月31日までに開催する講座が対象です。

②原則として、開催日の2か月前までに申し込んでください。

③受講希望者が5人以下の場合には、講座は開催しません。

④同一講師による講座は、年間6回までです。

用あなたが主役！チャレンジ講座講師申込書に必要事項を記入し、生涯学習課へ提出してください。

※**電**・メールによる提出も可。届出書の様式は市HPまたは生涯学習課に用意してあります。

問生涯学習課 **☎**23-2294

☎23-2298

「秩父まちづくり出前講座」の **47**
講師を募集します

対象 資格の有無は問いませんが、専門知識や経験を生かした指導ができる人で、団体・グループからの申込みに対し、講師として市内での講座開催が可能な方

募集分野 どんな分野でも結構です

※政治、宗教または営利を目的とする活動は除く

募集時期 随時募集

任期 平成25年3月31日まで

用秩父まちづくり出前講座講師登録届出書に必要事項を記入し、生涯学習課へ提出してください。

※**電**・メールによる提出も可。届出書の様式は市HPまたは生涯学習課に用意してあります。

問生涯学習課 **☎**23-2294

☎23-2298

問秩父ミーツイング事務局 島崎 **☎**090-12461-3000

入場料 14日2,000円
15日1,000円

ところ ミューズパーク野外ステージとその周辺

とき 4月14日(土)午前10時～午後9時、
15日(日)午前8時～午後2時

内容 シルバーマーケット(革製品・ツ・飲食店等約100店舗)や野外ライブも開催!

とき 5月6日(日)までの午前9時30分～午後6時

ところ 地場産センター1階物産館、2階展示コーナー、レストラン

内容 春限定の地場特産品や新鮮な農産物の販売。2階展示コーナー

内容 物探し

参加費 1,000円(中学生以下500円)

とき 5月5日(土・祝) 午前10時～午後4時

ところ 鉾山めぐりと河原での鉾山めぐり

出演 県内21の太鼓団体

入場料 無料

問秩父太鼓連盟会長 高野右吉 **☎**24-2111

49 オートバイの祭典 第1回秩父ミーツイング

全国のオートバイ愛好者が大集合。フリーマーケット(革製品・シルバーアクセサリー・バイクパーツ・飲食店等約100店舗)や野外ライブも開催!

とき 4月14日(土)午前10時～午後9時、
15日(日)午前8時～午後2時

ところ ミューズパーク野外ステージとその周辺

入場料 14日2,000円
15日1,000円

問秩父ミーツイング事務局 島崎 **☎**090-12461-3000

43 春のじばさんSONO12

とき 5月6日(日)までの午前9時30分～午後6時

ところ 地場産センター1階物産館、2階展示コーナー、レストラン

内容 春限定の地場特産品や新鮮な農産物の販売。2階展示コーナー

44 彩の国ふれあいの森の催し

とき 5月4日(金・祝)

ところ 午前10時～午後3時

内容 木工教室、シイタケの駒打ち体験、木工品の販売など

参加費 無料(一部体験等は有料)

問秩父鉾山めぐり

45 埼玉県太鼓連盟 20周年記念 桜の祭典

とき 4月22日(日)午前10時開場、10時30分開演

ところ ミューズパーク野外ステージ

出演 伊藤 克氏

チケット 3,000円

※当日会場にて販売します。

問秩父演劇鑑賞会 宮城 **☎**25-11541

48 秩父演劇鑑賞会 第96回例会

とき 6月17日(日)午後6時開場、6時30分開演

ところ 歴史文化伝承館2階ホール

出演 伊藤 克氏

チケット 3,000円

※当日会場にて販売します。

問秩父演劇鑑賞会 宮城 **☎**25-11541

42 東京大学秩父演習林 自由見学日

とき 5月12日(土)・13日(日)午前10時～午後3時(受付…2時30分まで)

ところ 秩父演習林の樹木園と滝川軌道跡(約3kmの周遊コース)

※樹木園入口にて受付。市営バス川又線・川又バス停(大滝)から徒歩3分にある川俣学生宿舎前から樹木園入口まで送迎あり

※天候により中止もあります。

問秩父演習林 **☎**22-10272

44 彩の国ふれあいの森の催し

とき 5月4日(金・祝)

ところ 午前10時～午後3時

内容 木工教室、シイタケの駒打ち体験、木工品の販売など

参加費 無料(一部体験等は有料)

問秩父鉾山めぐり

45 埼玉県太鼓連盟 20周年記念 桜の祭典

とき 4月22日(日)午前10時開場、10時30分開演

ところ ミューズパーク野外ステージ

出演 伊藤 克氏

チケット 3,000円

※当日会場にて販売します。

問秩父演劇鑑賞会 宮城 **☎**25-11541

48 秩父演劇鑑賞会 第96回例会

とき 6月17日(日)午後6時開場、6時30分開演

ところ 歴史文化伝承館2階ホール

出演 伊藤 克氏

チケット 3,000円

※当日会場にて販売します。

問秩父演劇鑑賞会 宮城 **☎**25-11541



東京演劇アンサンブル「野の涯」
～歴史の彼方を凝視する 井上伝蔵ひとり語り～

たばこのポイ捨て・歩きたばこは止めましょう!

たばこは喫煙所で! 携帯灰皿といっしょにマナーと良心を携帯しましょう

秩父市PR名刺が リニューアルして発売中!



1ケース 300円

市内名所や祭りの写真を使用した魅力たっぷりのPR名刺です。

ぜひご利用ください。

使用写真 羊山公園「芝桜の丘」(2種類)、荒川のそば畑、龍勢祭、ミュージックパークのイチョウ並木、大滝の紅葉、秩父夜祭(3種類)、ジオパーク秩父

販売場所 歴史文化伝承館総合窓口、吉田・大滝・荒川総合支所

価格 300円(1セット100枚、横版で10種類の写真入り)

問 広報広聴課 ☎22-2505

50 大滝げんきプラザの催し

● 山で遊ぼう1「新緑の荒川源流ハイクと秩父小屋飯作り」

とき 5月26日(土)〜27日(日) (1泊2日・大滝げんきプラザ泊)

対象 家族・一般、特別支援学校児童生徒とその家族

定員 50人(申し込み順)

参加費 3,700円

内容 トロッコ軌道跡ハイキング、天体観察、えびし作り

申 5月1日(火)から大滝げんきプラザ(☎55-10014)へ

● 植物ウォッチング

とき 5月27日(日)午前10時〜正午ごろまで(参加費無料)

定員 30人(抽選)

申込期限 5月18日(金)まで(必着)

申 往復はがき(催し名・全員の住所・氏名・☎・年齢を明記)にて

● みどりの村祭り(5月上旬予定)フリーマーケット参加者募集中! 詳しくはHPまたは☎にて

問 みどりの村管理事務所 〒368-0101 小鹿野町下小鹿野27 ☎75-3441

52 秩父ミュージズパーク花めぐりハイキング

とき 5月20日(日)午前9時30分〜午後3時

参加費 1,000円

対象 家族・一般(定員30人)

申 5月8日(火)(必着)までにはがき・☎・FAX・メールにて申し込み

問 長瀬げんきプラザ 〒369-11312 長瀬町井戸367 ☎66-10177 FAX66-10106

☐info@nagatoro-genki.com

募集テーマ	イクメン部門：育児を楽しむ男性の写真 カジメン部門：家事をがんばる男性の写真
応募資格	秩父市に在住または在勤の方
応募規定	応募用紙に、2L版サイズ(127mm×178mm)の写真添えて、郵便または直接持参。各部門1人2点まで(応募用紙は1点につき必ず1枚添付のこと)。応募用紙は、歴史文化伝承館、市民生活課窓口、各総合支所等で配布。秩父市☐からのダウンロードも可。 応募作品は自作、未発表のもので、返却はできません。なお、作品は、秩父市の男女共同参画事業の推進のため、ホームページや啓発紙への掲載展示等多目的に活用いたしますのでご了承ください。
応募先	〒368-8686 熊木町8-15 市民生活課「イクメン・カジメンフォト」係
応募期間	4月20日(金)〜5月21日(月)必着
発表	6月24日開催の「男女共同参画週間講演会」にて表彰、7月3日(火)まで歴史文化伝承館で展示
表彰	イクメン、カジメン部門 金・銀・銅賞(計6名)各賞には副賞を授与

秩父市 「第2回イクメン・カジメンフォトコンテスト」作品募集

今、子育てや家事を積極的に楽しむ男性が、「イクメン」「カジメン」と呼ばれ注目されています。昨年に引き続き、育児や家事をがんばっている男性の写真を募集します。幅広い年代の方のご応募をお待ちしています。

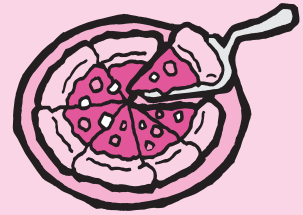
男女共同参画情報



問 市民生活課 ☎25-5200
✉ seikatsu@city.chichibu.lg.jp

募集!

「父子チャレンジ講座」
父子で本格ピザ作り体験



吉田元氣村のピザ釜で地元食材を使用したピザ作り
に父子で挑戦!
とき 5月19日(土)午前10時30分〜

ところ 吉田元氣村
対象 お父さんと小学生のお子さん
参加費 一組500円
定員 15組30人(先着順)
申 市民生活課(☎25-5200)まで☎にて申し込み

4・5月の無料相談室

図書館だより

市民生活課の無料相談 ☎25-5200

相談名	とき・ところ	
消費生活(多重債務)	毎週月～金曜 9時～16時	秩父市役所(※)
法 律	5月1日(火)・17日(木) 10時～15時	秩父市役所(※)
	5月22日(火)	吉田総合支所(振興会館)
	※電話予約が必要。4月20日(金)午前9時から受付、各日先着10人	
人 権	毎月第2・4水曜 13時～16時	秩父市役所(※)
	4月18日(水)	吉田総合支所(振興会館)
行 政	4月16日(月)、5月21日(月)	秩父市役所(※)
※時間は いずれも 13時～15時	5月7日(月)	吉田総合支所(振興会館)
	4月23日(月)、5月28日(月)	大滝総合支所
	5月14日(月)	荒川総合支所
市 民	第2・4木曜 13時～16時	秩父市役所(※)
行 政 手 続	5月8日(火) 13時～15時	
登 記	4月18日(水)、5月16日(水) 13時～15時	
税 務	5月7日(月) 10時～12時	
不 動 産	4月19日(木)、5月17日(木) 10時～12時	
暴 力	4月26日(木)、5月24日(木) 10時～15時	
女 性	4月24日(火)、5月22日(火) 13時～15時	
労 務・年 金	5月18日(金) 13時～15時	
公 証	第2・4火曜 9時30分～12時	

※秩父市役所の相談会場は歴史文化伝承館です。(消費生活：4階、法律：5階、その他：1階)なお、相談日が祝日の場合はお休みです。

相談名	相談日・内容・問い合わせ
子 育 て	月～金曜 9時～16時 秩父市子育て支援センター ☎22-7282 ☎22-0723 吉田子育て支援センター ☎77-1145 ☎77-1148
子どもについて の心配ごと	月～金曜 8時30分～17時15分 家庭児童相談室(社会福祉課) ☎25-5204
DVについて	月～金曜 8時30分～17時15分 社会福祉課 ☎25-5204 ※吉田・大滝・荒川総合支所市民福祉課でも実施
身体・知的障がい 児(者)について	月～金曜 9時～18時 フレンドリー ☎22-7785 ☎22-7055 (身体障がい) ☎22-7045 ☎21-6705 (知的障がい)
精神障がい者 について	月～金曜 9時～17時 生活支援センター「アクセス」 ☎24-1025 ☎24-1026
障がい者の 就労・生活	月～金曜 9時～18時 秩父障がい者就労支援センター「キャップ」 ☎22-2870
いじめ・ 不登校等	月～金曜 9時～17時 ひまわり教室 ☎22-2228
法 律	毎月第2・4木曜 13時～16時(要予約) 秩父地域振興センター ☎24-7624
人 権	月～金曜 8時30分～17時15分 さいたま地方事務局 秩父支局 ☎22-0827
結 婚	5/12(土) 13時～16時 ※要予約(先着8人) 場いきがいセンター 秩父市社会福祉協議会 ☎22-1514
心 配 ごと	5/17(木) 13時～16時 場福祉女性会館
不 動 産	4/19(木)、5/17(木)13時～15時 場地場産センター3階 埼玉県宅建協会秩父支部 ☎24-1774
内 職	月～金曜 9時～16時 場ジョブプラザちび ジョブプラザちび(地場産センター3階) ☎24-5222 商工課 ☎25-5208
職 業	月～金曜 9時～17時 場ジョブプラザちび 第3水曜 10時～16時 場吉田総合支所
中小企業者向け 金融よろず	5/9(水)13時～16時30分 ※前々日までに☎で要予約 場商工課(地場産センター3階) 商工課 ☎25-5208 (相談：埼玉県信用保証協会)
緊急・雇用労働	4月22日(日) 場商工課(地場産センター3階) ※4月18日(水)17時15分までに☎で要予約 場商工課 ☎25-5208 ※平日は「緊急雇用相談窓口」開設中!
労働相談・ メンタルヘルス (各機関の相談)	●秩父保健所「心の健康相談」 ☎22-3824 電話相談：月～金曜、午前8時30分～午後5時 精神科医師による相談：要予約 ●労働相談センター(さいたま市) ☎048-830-4522 電話相談、産業カウンセラーのメンタルヘルス相談

秩父図書館の催しもの

●おはなし会 (約40分)

と き 4月14日(土)・28日(土)、5月12日(土)
午後2時～

対 象 4歳以上の幼児から小学校低学年の児童

●絵本相談日

と き 4月24日(火) 午前10時～正午

荒川図書館の催しもの

●おはなし会 (約40分)

と き 4月28日(土) 午後2時30分～

対 象 幼稚園・保育園児および小学生と保護者

●ピヨピヨタイム (約30分)

と き 5月8日(火) 午前11時～

対 象 幼稚園・保育園に入る前のお子さんと保護者

※どちらもネットコミュニケーションルームで開催

秩父図書館

(午前10時～午後6時)上町3-6-27 ☎22-0943

荒川図書館

(午前9時～午後5時)荒川日野66-2 ☎54-1034

秩父図書館吉田分館

(午前9時～午後5時)下吉田6569-1 ☎77-1100

秩父図書館大滝分館

(午前9時～午後5時)大滝945 ☎55-0033

※図書館休館日はP.30「くらしのカレンダー」をご覧ください。

かしこい就職法教えます

働きたい若者(44歳以下)や子育て中の女性を対象としたカウンセリングを無料で行います。

キャリアカウンセ リング(要予約)	4月18日(水)、5月2日(水)・16日(水) 午前10時～(1人45分、5人まで)
----------------------	---

と ころ 秩父勤労者福祉センター(国道140号沿い、秩父第一小学校前)

専用受付ダイヤル(ヤングキャリアセンター埼玉)
☎048-601-2229

問 商工課 ☎25-5208



この選手宣誓の言葉が、気持ちよく着せられるのではないかと思います。

第84回春の選抜高校野球大会が開催されました。開会式での選手宣誓は、東日本大震災の被災地から出場した、宮城県石巻工業高校の主将によるとても力強く、感動的な内容でした。「その苦難を乗り越えることができれば、その先には必ず大きな幸せが待っている」と信じています。

新年度になり、新しい生活が始まった方も多いと思います。環境が変わることとで、期待と不安が入り混じり不安定な気持ちになってしまいうこともあつてしまう。そんなときは、この選手宣誓の言葉が、気持ちよく着せられるのではないかと思います。

四季彩々

しきさい

担当部署が不明の場合や“緊急”の場合は、「おきがるコール」へご連絡を!

☎26-1133 (専用電話)

※接種期間の3か月の間に受けられない場合はお問い合わせください。

○ポリオ

日 5月11日(金)・18日(金)13:30~14:15受付

対 生後3か月~7歳6か月未満

■健康相談

日 5月15日(火)9:30~10:30受付

内 健康相談、血圧測定等 持 健康手帳

申 前日までに秩父保健センターへ電話または窓口にて

吉田保健センター ☎77-1112

■乳幼児健診 13:00~13:45受付

日 4月20日(金) 内 4か月児健診 (H23.11・12月生)
10か月児健診 (H23.5・6月生)

持 母子健康手帳、健診アンケート

■育児相談

日 5月1日(火)9:30~10:30受付

内 育児相談、身長・体重測定、健康相談

■健康相談

日 5月1日(火)9:30~10:30受付

内 健康相談、血圧測定等 持 健康手帳

※吉田保健センターでは、母子保健サービスの育児相談と同時実施です。

■予防接種

持 母子健康手帳、予診票、必要に応じて診断書

○BCG

日 4月20日(金)13:15~14:00受付

対 生後3か月~6か月未満 (3か月間)

※接種期間の3か月間に受けられない場合はお問い合わせください。

○ポリオ

日 5月9日(水)13:15~14:00受付

対 生後3か月~7歳6か月未満

大滝保健センター ☎55-0102

■健康相談

場 大滝総合支所内

内 健康相談、血圧測定、育児相談等

申 相談を希望する方は、電話にて大滝保健センターにて

荒川保健センター ☎54-2231

■乳幼児健診 13:00~13:45受付

日 4月18日(水) 内 1歳6か月児健診 (H22.8・9月生)
3歳児健診 (H20.11・12月生)

持 母子健康手帳、健診アンケート

■2歳児歯科健診

日 4月18日(水)13:00~13:45受付

内 歯科健診、ブラッシング指導、フッ素塗布等

対 平成22年2月~3月生まれ

■育児相談

日 5月7日(月)9:30~10:30受付

内 育児相談、身長・体重測定

■健康相談

日 5月9日(水)13:30~14:30受付

内 健康相談、血圧測定等 持 健康手帳

■予防接種

持 母子健康手帳、予診票、必要に応じて診断書

○ポリオ

日 5月16日(水)13:15~14:00受付

対 生後3か月~7歳6か月未満

休日急患当番医

(藤岡局0274)

4月15日	医師会休日診療所 (内・小) 熊木町 ☎23-8561 伊古田小児科医院 (小) 皆野町 ☎62-4585 皆野病院 皆野町 ☎62-6300 光病院 藤岡市本郷 ☎24-1234
4月22日	医師会休日診療所 (内・小) 熊木町 ☎23-8561 片田医院 (外・内) 下影森 ☎22-1801 秩父市立病院(※) 桜木町 ☎23-0611 鬼石病院 藤岡市鬼石 ☎52-3121
4月29日	医師会休日診療所 (内・小) 熊木町 ☎23-8561 荒船医院 (内・外) 横瀬町 ☎24-0160 秩父病院(※) 和泉町 ☎22-3022 くすの木病院 藤岡市旭町 ☎24-3111
4月30日	医師会休日診療所 (内・小) 熊木町 ☎23-8561 石塚クリニック (内・呼) 大野原 ☎22-6122 皆野病院 皆野町 ☎62-6300 藤岡総合病院 藤岡市宮本町 ☎22-3311
5月3日	医師会休日診療所 (内・小) 熊木町 ☎23-8561 松本クリニック (内) 日野田町 ☎22-3000 秩父市立病院(※) 桜木町 ☎23-0611 篠塚病院 藤岡市篠塚 ☎23-9261
5月4日	医師会休日診療所 (内・小) 熊木町 ☎23-8561 長瀬医新クリニック (内・外・泌) 長瀬町 ☎66-1000 秩父病院(※) 和泉町 ☎22-3022 光病院 藤岡市本郷 ☎24-1234
5月5日	医師会休日診療所 (内・小) 熊木町 ☎23-8561 岩田産婦人科医院 (産・婦・内) 番場町 ☎24-1336 秩父市立病院(※) 桜木町 ☎23-0611 鬼石病院 藤岡市鬼石 ☎52-3121
5月6日	医師会休日診療所 (内・小) 熊木町 ☎23-8561 あらいクリニック (内・小) 本町 ☎25-2711 皆野病院 皆野町 ☎62-6300 くすの木病院 藤岡市旭町 ☎24-3111
5月13日	医師会休日診療所 (内・小) 熊木町 ☎23-8561 小鹿野中央病院 (一次救急) 小鹿野町 ☎75-2332 秩父病院(※) 和泉町 ☎22-3022 篠塚病院 藤岡市篠塚 ☎23-9261

※医師会休日診療所の診療時間は、午前10時から午後5時までです。
※休日診療所以外の診療時間は、午前9時から午後6時までです
(藤岡市を除く)。ただし、(※)印の病院は午後6時以降、☎で
確認のうえ受診してください。

※詳しくは秩父都市医師会・藤岡多野医師会の☎にて確認できます。
※医療機関の都合で変更になることがあります。秩父消防本部(☎
21-0119)でご確認ください。

平日夜間小児初期救急

曜日	病院名	電話
月曜	あらいクリニック	☎25-2711
水・金曜	秩父病院	☎22-3022
火・木曜	秩父市立病院	☎23-0611

受付時間 午後7時30分~午後10時(祝日は行いません。)
※電話で確認してから受診してください。

埼玉県小児救急電話相談

電話番号 #8000(シャープ8000番) ※NTTプッシュ回線の場合
048-833-7911 ※IP・ひかり・ダイヤル回線の場合
相談時間 ○月~土曜:午後7時~午後11時
○日曜・祝日・年末年始:午前9時~午後11時

いまいま健康・すくすく子育て

保健センターだより



各保健センター共通のお知らせ

■各保健センター等で受けられる検診（集団検診）の申し込み（胃がん・乳がん・子宮頸がん検診）※申込方法が拡大しました

6月に実施する集団検診の申し込みを、5月1日から（土・日・祝日を除く）8:30～17:15に随時各保健センターで受け付けます。

【申】窓口または電話でお申し込みください。（先着順、定員になり次第締め切ります）

【詳】健康カレンダーをご覧ください。

■指定医療機関で受けられる検診（個別検診：胃がん・子宮がん・歯周疾患検診）および大腸がん検診の申し込み

【申】各保健センターの窓口で随時受け付けています。（受付時間8:30～17:15、土・日・祝日を除く）

【詳】健康カレンダーをご覧ください。

■指定医療機関で受けられる個別予防接種

○子宮頸がん予防ワクチン（任意）接種費用を助成します

【対】中学1年生～3年生女子（接種回数：3回）

※1回目から3回目接種まで6か月間かかります。

【内】接種期間：4月2日（月）～平成25年3月30日（土）

【申】希望者は、9月24日（月）までに各保健センター窓口へ直接申し込み

○ヒブワクチン・小児用肺炎球菌ワクチン（任意）接種費用を助成します

【対】生後2か月～5歳未満

※接種回数は、開始年齢によって異なります。

【内】接種期間：4月2日（月）～平成25年3月30日（土）

【申】希望者は、各保健センター窓口へ直接申し込み

○麻しん風しん

【対】第1期…1歳～2歳未満

第2期…小学校就学前の1年間（平成18年4月2日生～平成19年4月1日生）

※第2期該当者が無料で接種を受けられるのは、平成25年3月31日（日）までですので早めに接種をしましょう。

○三種混合

【対】生後3か月～7歳6か月未満

【内】初回…3回接種（間隔は20～56日で接種）

追加…1回接種（初回3回目を接種した日から1年～1年6か月の間に接種）

※三種混合予防接種は接種間隔を必ず守って受けてください。

○日本脳炎予防接種のお知らせ

平成17年の積極的勧奨の差し控えにより、4回の接種を受けられなかった中学3年生のお子さんを対象に不足回数分の予防接種を実施します。

対象の方は、各保健センターに母子手帳をお持ちのうえお越しください。

予診票をお渡しし指定病院・医院などの受け方の詳しい内容をご案内します。

※小学1～3年生には、個別通知をしました。通知が届

いていない方は、保健センターまでお問い合わせください。

※小6・中1・中2のお子さんについては、来年度実施予定です。

■第4期麻しん風しん定期予防接種（集団）

【対】平成6年4月2日～平成7年4月1日生まれの方（4月1日以降、高校3年生相当の年齢になる方）

※該当者へは個別通知済みです。通知が届いていない方は各保健センターへお問い合わせください。

■すこやか相談 ※予約制・個別相談

【場】各保健センター

【対】お子さんのしつけ、ことば、その他発達や子育てに心配・不安のある方

【申】各保健センターへ電話にて

※詳しい日時は相談のうえお知らせします。

■秩父市言語教室「えがおの会」

【日】5月24日（木）13:30～15:30 【場】影森公民館

【対】脳血管疾患等の後遺症により、「話す」「読む」「書く」「聴いて理解する」などでお困りの方と家族

【内】歌やゲーム、口の体操、参加者同士でのコミュニケーション等

【詳】各保健センターへ

■ソーシャルクラブ（まごころの会）

こころに病気をもつ方の、自立や社会復帰を目指したグループ活動です。

【対】精神に障がいのある市民の方

【内】料理やスポーツ、室内ゲームなど

【場】秩父保健センター

【詳】各保健センター

■こころの健康チェック

市のホームページに、心の健康相談の窓口紹介とメンタルヘルスチェックができる「こころの健康チェック」を設定しました。

ぜひ「メンタルヘルスチェック」を試してみましょう！

秩父保健センター ☎22-0648

※駐車場が満車の場合は第2駐車場をご利用ください

■乳幼児健診 13:00～13:45受付

【日】5月10日（木）	3歳児健診	（H21.1月生）
5月16日（水）	4か月児健診	（H23.12月生）
5月29日（火）	10か月児健診	（H23.7月生）
5月30日（水）	1歳6か月児健診	（H22.10月生）

【持】母子健康手帳、健診アンケート

■育児相談

【日】5月23日（水）9:30～10:30受付
（相談希望者は10:15まで）

【内】育児相談、身長・体重測定

■両親学級

【日】5月21日（月）・27日（日）・31日（木）13:00～13:15受付

【内】健康カレンダーP.10をご覧ください。

【対】妊娠5か月を過ぎた初回妊婦さんとその家族

【申】5月11日（金）までに秩父保健センターへ電話または窓口にて

■予防接種

【持】母子健康手帳、予診票、必要に応じて診断書

○三種混合

【日】5月9日（水）13:30～14:15受付

【対】生後3か月～7歳6か月未満

○BCG

【日】4月23日（月）13:30～14:15受付

【対】生後3か月～6か月未満（3か月間）

くらしのカレンダー



2012年4月号

日	月	火	水	木	金	土
4/8 休日窓口 休館：大滝	9 秩父 健康相談 荒川 育児相談 荒川 行政相談 休館：秩父 荒川 吉田	10 秩父 育児相談 秩父 行政手続相談 秩父 公証相談	11 秩父 4か月児健診 荒川 健康相談 秩父 人権相談	12 平日夜間窓口 大滝 介護予防運動リーダー養成講座 秩父 市民相談	13 秩父 労務・年金相談	14 休日窓口 休館：大滝
15 休日窓口 休館：大滝	16 秩父 行政相談 休館：秩父 荒川 吉田	17 秩父 10か月児健診 大滝 健康相談	18 荒川 1歳6か月・3歳児健診 荒川 2歳児歯科健診 秩父 登記相談 吉田 人権相談	19 秩父 2歳児歯科健診 秩父 法律相談 秩父 不動産相談	20 吉田 4か月・10か月児健診 吉田 BCG予防接種	21 休日窓口 休館：大滝
22 休日窓口 休館：大滝	23 秩父 BCG予防接種 大滝 行政相談 休館：秩父 荒川 吉田	24 秩父 公証相談 秩父 女性相談	25 秩父 1歳6か月児健診 秩父 人権相談	26 平日夜間窓口 言語教室 秩父 市民相談 秩父 暴力についての相談	27 ふうつと市長室 (P.7参照)	28 休日窓口 休館：大滝
29 昭和の日 最終日曜日 休館：吉田 大滝	30 振替休日 休日窓口 休館：荒川 吉田 大滝	5/1 吉田 育児・健康相談 秩父 法律相談 休館：秩父	2	3 憲法記念日 休日窓口 休館：吉田 大滝	4 みどりの日 休日窓口 休館：吉田 大滝	5 こどもの日 休日窓口 休館：吉田 大滝
6 休日窓口 休館：大滝	7 荒川 育児相談 秩父 税務相談 吉田 行政相談 休館：秩父 荒川 吉田	8	9 秩父 三種混合予防接種 吉田 ポリオ予防接種 荒川 健康相談 秩父 人権相談	10 平日夜間窓口 秩父 3歳児健診 秩父 市民相談	11 秩父 ポリオ予防接種 大滝 胃がん検診	12 休日窓口 休館：大滝
13 休日窓口 休館：大滝	14 荒川 行政相談 休館：秩父 荒川 吉田	15 秩父 健康相談 秩父 胃がん検診	16 秩父 4か月児健診 荒川 ポリオ予防接種 秩父 登記相談 大滝 人権相談	17 秩父 法律相談 秩父 不動産相談	18 秩父 ポリオ予防接種 秩父 労務・年金相談	19 休日窓口 休館：大滝

平日夜間・最終日曜日・休日窓口(歴史文化伝承館1階)

※歴史文化伝承館西側入口をご利用ください。

平日夜間窓口	最終日曜日窓口	休日窓口
午後5時15分～7時15分 (第2、第4木曜日)	午前8時30分～正午 午後1時～5時	午前8時30分～正午 午後1時～5時
市民課、保険年金課、子ども課、収納課		市民課
①戸籍の届書の預かり ②戸籍謄本、住民票の写し、所得課税証明書等の発行 ③印鑑登録および印鑑証明書の発行 ④納税と納税相談の受付 ⑤死亡届に関する業務 ⑥転入、転出、転居届等の受付 ⑦国民健康保険、国民年金、高齢者医療等に関する業務 ⑧保育所、子ども手当、子育て支援等に関する業務 ⑨パスポート(旅券)交付業務(最終日曜日窓口では午前9時～正午、午後1時～4時30分)		①戸籍の届書の預かり ②住民票の写し、所得課税証明書等の発行 ③印鑑証明書の発行(印鑑登録は行いません。) ④市への納入金預かり ⑤死亡届に関する業務
市民課 ☎ 22-5348 保険年金課 ☎ 25-5201		
子ども課 ☎ 25-5206 収納課 ☎ 22-2210		

保健センターの催し・健診など(1段階)

■ P.28、29「保健センターだより」や、3月号と合わせて配布した「秩父市健康カレンダー」もご覧ください。

市民生活課の無料相談室(2段階)

秩父 歴史文化伝承館 吉田 吉田総合支所
大滝 大滝総合支所 荒川 荒川総合支所

●消費生活相談(多重債務)

日 毎週月～金曜日(午前9時～午後4時)

場 歴史文化伝承館4階

問 市民生活課 ☎ 25-5200

■ その他の相談はP.27「無料相談室」をご覧ください。

図書館休館日(最下段)

秩父 秩父図書館

大滝 大滝分館

吉田 吉田分館

荒川 荒川図書館

■ P.27「図書館だより」もご覧ください。

夕方、防災無線で放送している♪「夕焼け小焼け」を4月から9月末までは午後6時に放送します

この市報は環境に配慮し古紙ハイブリッド配合率70%以上の紙を使用しています。